

ETEVA

Toimintakertomus ja tilinpäätös

2013

Eteva kuntayhtymä

Yhtymähallitus 27.2.2014
§2 Pta-liite 1

Yhtymähallitus 27.3.2014
§19 Pta-liite 11

Yhtymäkokous 23.4.2014
§6 Pta-liite 1

Sisältö

1 Toimintakertomus	4
1.1 Olennaiset tapahtumat toiminnassa ja taloudessa	4
1.1.1 Toimitusjohtajan katsaus	4
1.1.2 Kuntayhtymän hallinto	5
1.1.3 Olennaiset muutokset kuntayhtymän toiminnassa ja taloudessa	7
1.1.4 Arvio konsernin todennäköisestä tulevasta kehityksestä	8
1.1.5 Kuntayhtymän henkilöstö	9
1.1.6 Arvio merkittävimmistä riskeistä ja epävarmuustekijöistä sekä muista toiminnan kehittymiseen vaikuttavista seikoista	10
1.2 Tavoitteiden toteutuminen	11
1.2.1 Asiakaspalvelu	11
1.2.2 Tukipalvelut	17
1.2.3 Kiinteistöyhtiöt	22
1.3 Selonteko kuntayhtymän sisäisen valvonnan järjestämisestä	24
1.4 Tilikauden tuloksen muodostuminen ja toiminnan rahoitus	25
1.4.1 Tilikauden tuloksen muodostuminen	25
1.4.2 Toiminnan rahoitus	26
1.4.3 Rahoitusasema ja sen muutokset	27
1.4.4 Kokonaistuotot ja kulut	27
1.5 Kuntayhtymäkonserni	28
1.5.1 Yhdistelmä konsernitilinpäätökseen sisältyvistä yhteisöistä	28
1.5.2 Konsernin toiminnan ohjaus	28
1.5.3 Olennaiset konsernia koskevat tapahtumat	28
1.5.4 Selonteko konsernivalvonnan järjestämisestä	29
1.5.5 Konsernitilinpäätös ja sen tunnusluvut	30
1.5.6 Konsernin henkilöstömäärä	33
1.6 Tilikauden tuloksen käsittely	33
2 Talousarvion toteutuminen	34
2.1 Käyttötalouden tuloslaskelma	34
2.2 Käyttötalous	35
2.3 Investoinnit	36
2.4 Rahoitus	36
3 Tilinpäätöslaskelmat	37
3.1 Tuloslaskelma	37
3.2 Tase	38
3.3 Rahoituslaskelma	40
3.4 Konsernituloslaskelma	41
3.5 Konsernitase	42
3.6 Konsernin rahoituslaskelma	44

4	Tilinpäätöksen liitetiedot	45
4.1	Tilinpäätöksen laatimista koskevat liitetiedot	45
4.1.1	Arvostusperiaatteet ja -menetelmät sekä jaksotusperiaatteet ja -menetelmät	45
4.2	Konsernitilinpäätöksen laatimista koskevat liitetiedot	45
4.3	Konsernituloslaskelman tietojen vertailtavuus	45
4.4	Konsernirahoituslaskelman tietojen vertailtavuus	45
4.5	Tuloslaskelmaa koskevat liitetiedot	46
4.5.1	Toimintatuotot	46
4.5.2	Selvitys suunnitelman mukaisten poistojen perusteista ja niiden muutoksista	46
4.5.3	Selvitys suunnitelman mukaisten poistojen ja poistonalaisten investointien vastaavuudesta kuntayhtymän tilinpäätöksessä	46
4.5.4	Muiden rahoitustuottojen erittelyt	46
4.6	Taseen liitetiedot	47
4.6.1	Taseen vastaavia koskevat liitetiedot	47
4.6.2	Vaihtuvat vastaavat	49
4.6.3	Taseen vastattavia koskevat liitetiedot	50
4.7	Vakuuksia ja vastuusitoumuksia koskevat liitetiedot	53
4.7.1	Leasingvastuiden yhteismäärä (arvonlisäveroineen)	53
4.7.2	Sekkitililimiitti	53
4.7.3	Vastuusitoumukset	53
4.7.4	Muut taloudelliset vastuut	53
4.8	Henkilöstöä ja tilintarkastuspalkkioita koskevat liitetiedot	54
4.8.1	Henkilöstön lukumäärä 31.12.2013	54
4.8.2	Henkilöstökulut	54
4.8.3	Tilintarkastajan palkkiot	54
5	Luettelot ja selvitykset	55
5.1	Kirjanpitokirjat	55
5.2	Tositelajit	55
5.3	Selvitys kirjanpidon säilytyksestä	55
6	Toimintakertomuksen ja tilinpäätöksen allekirjoitus	56
7	Tilinpäätösmerkintä	56

Etevan toimintakertomus ja tilinpäätös 2013

1 Toimintakertomus

1.1 Olennaiset tapahtumat toiminnassa ja taloudessa

1.1.1 Toimitusjohtajan katsaus

Eteva kuntayhtymän tulevaisuuteen vaikuttavat merkittävästi käynnissä olevat sote- ja kuntarakenneuudistukset. Olemme Etevassa seuranneet aktiivisesti uudistusten etenemistä sekä tuoneet vammaispalveluiden näkökulmaa esiin osallistumalla kuulemistilaisuuksiin ja lausun-
toja antamalla.

Etevan jäsenkunnat vähenivät kahdella Nummi-Pusulan ja Karjalohjan liittyttyä 1.1.2013 Loh-
jan kaupunkiin. Jäsenkuntia on nyt 47. Jäsenkuntien edustajat valmistelivat kertomusvuoden
aikana perussopimusmuutoksen, jonka mukaan eläkemenoperusteiset eläkemaksut siirtyisi-
vät jatkossa suoraan jäsenkuntien maksettavaksi. Kyseinen perussopimuksen muutos lähetet-
tiin tammikuussa 2014 jäsenkuntien valtuustojen käsiteltäväksi.

Lahden kaupunki siirsi 1.1.2013 asumisen ja päivätoiminnan palvelut kaupungin omaksi pal-
velutoiminnaksi. Hattulan kunta teki vastaavan siirron vuoden 2014 alussa.

Etevan palvelutoiminta saavutti sille asetetun määrälliset tavoitteet palvelusuorittein mitattuna.
Toiminnan supistuminen edelliseen vuoteen verrattuna aiheutui Lahden alueen toimintojen
siirrosta kaupungin omaksi toiminnaksi. Nurmijärvellä käynnistettiin uusi asumispalveluyksikkö
ja Vihdin asumisyksikköä laajennettiin uudella ryhmäkodilla. Työ- ja päivätoiminta laajensi
toimintaansa ja otti käyttöön uuden toimintakeskuksen Espoossa.

Vuodelle 2013 oli tehty 0,09 M€ ylijäämään tähtäävä talousarvio. Syksyn yhtymäkokouksessa
hyväksyttiin talousarvion muutos siten, että kuntayhtymän tulos on - 0,8 M€. Lopullinen tulos, -
0,2 M€, oli alijäämäisyydestään huolimatta Etevan historian paras, ja osoittaa käynnistettyjen
toiminnallisten uudistusten positiivisen vaikutuksen. Aiempiin vuosiin kohdistuneet korjauserät
huomioiden vuoden 2013 toimintakate oli ylijäämäinen.

Vuoden lopussa palkanmaksun piirissä oli 1 264 henkilöä (henkilötyövuosina 1 273) eli henki-
löstön määrä väheni 7,6 %. Henkilöstön lähtövaihtuvuus oli 6,3 % ja eläketapahtumat sisältä-
vä kokonaisvaihtuvuus oli 7,1 %. Kertomusvuonna valmisteltiin vuosille 2014 - 2016 henki-
löstön strategisen johtamisen ohjelma, jonka tavoitteena on sekä työhyvinvoinnin että tuottavuu-
den kehittäminen. Ohjelman valmistelun avuksi kerättiin tietoa muun muassa henkilöstö-
kyselyllä. Työterveyspalvelut kilpailutettiin ja niiden tuottajaksi valittiin Suomen Terveystalo
Oy. Jokaisessa toimintayksikössä tehtiin työturvallisuusriskien arviointi ja laadittiin riskienhal-
lintasuunnitelma. Tutkimus- ja koulutusyhteistyö tiedekorkeakoulujen kanssa käynnistyi.

Etevan palvelutuotteiston uudistaminen jatkui tavoitteenaan läpinäkyvyys ja vaikuttavuuden
parantaminen. Eteva jatkoi kertomusvuonna valtakunnallisen Vammaispalvelujen Kaste-
jatkohankkeen hallinnoijana. Hankkeeseen osallistui kahdeksan kuntayhtymää. Lisäksi Eteva
jatkoi yhtenä osapuolena vammaisten työllistämistä edistävässä viiden maan EU-
rahoitteisessa hankkeessa.

Eteva on hoitanut inhimillisesti ja yhteiskunnallisesti tärkeää tehtäväänsä hyvässä yhteistyös-
sä palvelujen käyttäjien ja heidän omaistensa, henkilöstön, kuntien edustajien sekä muiden
tärkeiden yhteistyökumppanien kera. Samalla Etevan toimintaa on pystytty tehostamaan, mi-
kä antaa hyvät lähtökohdat tulevalle taloussuunnittelukaudelle. Lämmin kiitos hyvästä yhteis-
työstä kaikille toimijoille!

1.1.2 Kuntayhtymän hallinto

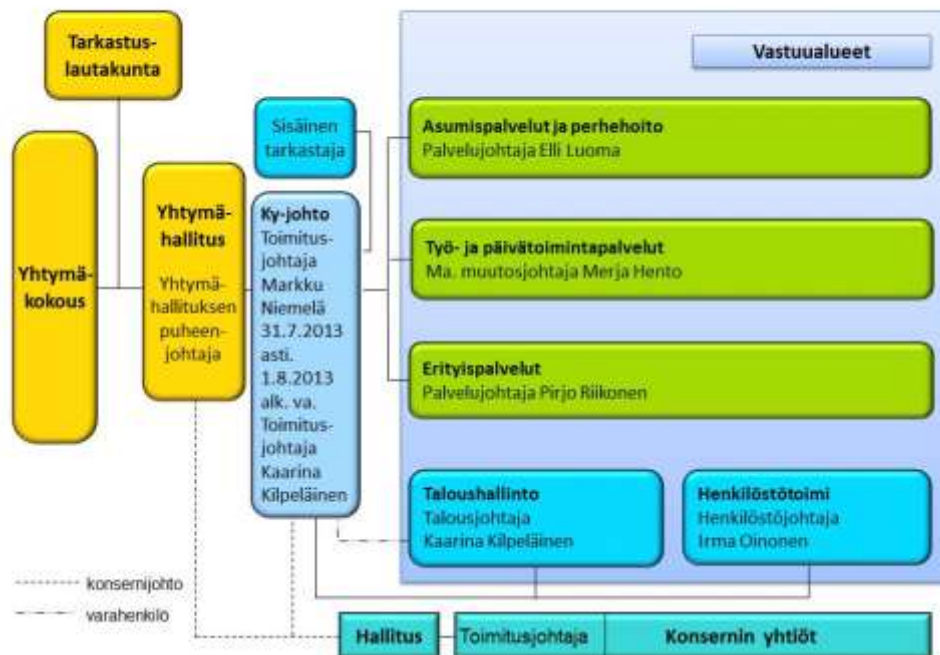
Eteva kuntayhtymän ylin päättävä luottamuselin on yhtymäkokous, johon jäsenkunnat valitsevat edustajansa (yksi edustaja/kunta). Yhtymähallitus, jossa on 13 jäsentä, vastaa kuntayhtymän hallinnosta ja taloudenhoidosta. Vuonna 2013 jäsenkuntia oli 47.

Yhtymähallitus

Yhtymähallitus	
Varsinaiset jäsenet	Varajäsenet
Martti Syväniemi puheenjohtaja	Jussi Lempiäinen
Arto Lindberg varapuheenjohtaja	Raija Träff
Tiina Järvinen	Harri Lylylahti
Pirjo Kotiranta	Anja Järvinen
Matti Mäntylä	Hanna Hautala
Charlotte Nummenranta	Heikki Nikulainen
Timo Palenius	Hannu Alén
Veijo Peltola	Marjatta Rahkio
Hilkka Pokki	Sakari Lyly
Risto Salovaara	Reeta Rossi
Eeva Sovasto	Leenamaria Keipilä
Airi Suuronen	John Alatalo
Annika Warras-Stjernvall	Roger Bäckroos

Eteva kuntayhtymän hallinto-organisaatio

Etevan organisaatio 31.12.2013



Tilintarkastaja ja tarkastuslautakunta

Tilintarkastajana on toiminut KPMG Julkishallinnon Palvelut Oy.

Tarkastuslautakunta	
Varsinaiset jäsenet	Varajäsenet
Pasi Laine, puheenjohtaja	Jari Laaksonen
Kaddi Talts, varapuheenjohtaja	Merja Juolahti
Jouni Kaskiharju	Reima Stigell
Carita Orlando	Marjaana Manninen
Kari Satovuori	Toini Louekoski-Huttunen

1.1.3 Olennaiset muutokset kuntayhtymän toiminnassa ja taloudessa

Lahden kaupungin kanssa tehtiin sopimus Lahden alueella sijaitsevien toimintojen sekä niiden henkilökunnan siirrosta 1.1.2013 Lahden kaupungille lukuun ottamatta Lahdessa sijaitsevaa tukikeskusta. Hattulan kunnan kanssa valmisteltiin palvelutoimintojen siirtoa kunnan omaksi toiminnaksi ja siirto toteutui 1.1.2014. Orimattilan ja Nastolan alueilla sijaitsevien toimintojen siirtoneuvottelut on aloitettu Lahden kaupungin ja Aava liikelaitoksen kanssa vuoden 2014 alussa. Nämä neuvottelut eivät koske Orimattilassa ja Nastolassa sijaitsevia maatilayhteisöjä.

Vuoden 2012 ja 2013 vaihteessa Etevan jäsenkunnista Karjalohja ja Nummi-Pusula liittyivät Lohjan kaupunkiin ja Etevan jäsenkuntien määrä väheni 47:ään kertomusvuonna.

Yhtymäkokous päätti 29.11.2012 kokouksessaan edellyttää, että Eteva kuntayhtymä asettaa jäsenkuntien edustajista uuden työryhmän valmistelemaan edelleen eläkemenoperusteisten eläkemaksujen maksuvastuita. Yhtymähallitus päätti kokouksessaan 25.4.2013 kutsua neuvotteluun asiasta omistajakuntien edustajat Espoosta, Vantaalta, Lohjalta, Hyvinkäältä, Lahdesta ja Hämeenlinnasta ja että neuvottelussa mahdollisesti päätetään työryhmän kokoamisesta tai asian muunlaisesta valmistelusta. Edellä mainittujen jäsenkuntien edustajat pitivät 14.8.2013 järjestäytymiskokouksen, jossa päätettiin kutsua työryhmään edustajat myös Forsan ja Riihimäen kaupungeista. Kokouksessa kuultiin asiantuntijana KEVAN johtaja Jarmo Helmistä. Varsinainen työryhmä aloitti työskentelynsä 3.9.2013 ja kokoontui kaikkiaan neljä kertaa. Viimeisessä kokouksessaan 6.11.2013 työryhmä valmisti yhtymähallitukselle esityksen Eteva kuntayhtymän perussopimuksen muuttamisesta siten, että eläkemenoperusteiset eläkemaksut siirtyisivät suoraan jäsenkuntien vastuulle 1.1.2014 ja KEVA laskuttaisi ne jatkossa suoraan jäsenkunnilta. Yhtymähallitus päätti kokouksessaan 28.11.2013 tehdä Etevan perussopimukseen edellä kuvatun muutoksen ja lähettää näin muutetun perussopimuksen jäsenkuntien valtuustojen päätettäväksi. Jos perussopimuksen muutos tulee niissä hyväksytyksi, lähetetään uusi perussopimus yhtymäkokoukselle tiedoksi. Muutettu perussopimus on toimitettu jäsenkuntien käsittelyyn 2014 tammikuun alussa ja valtuustokäsittelyn takarajaksi asetettiin 31.3.2014.

Etevan, Päijät-Hämeen sosiaali- ja terveystyöntekijäyhtymän, Kanta-Hämeen sairaanhoitopiiriin ja Helsingin ja Uudenmaan sairaanhoitopiiriin yhteistyönä syntyi sopimus kehitysvammapsykiatrisen palvelun laajentamisesta sopimusosapuolten toiminta-alueelle. Avopalveluna toteutettava konsultaatiotoiminta aloitettiin 1.9.2013.

Työterveyspalvelut kilpailutettiin, ja sopimus toimittajaksi valitun Suomen Terveystalo Oy:n kanssa on voimassa 31.12.2014 asti. Hankintasopimukseen sisältyy mahdollisuus jatkaa sopimusta vuosille 2015 - 2016.

Uusi asumispalveluyksikkö valmistui ja otettiin käyttöön Nurmijärvellä. Lisäksi laajennettiin Vihdin asumisyksikköä yhdellä uudella ryhmäkodilla. Espoossa käynnistyivät uuden työ- ja päivätoimintayksikön palvelut.

Pääjärven Kiinteistöpalvelut Oy saattoi loppuun Ronnin laitosalueen rakennusten kaupan. Eiontien hallintorakennuksen myynnistä laadittiin esisopimus Mäntsälän kunnan kanssa ja varsinainen kauppa toteutui vuoden 2014 tammikuussa.

1.1.4 Arvio konsernin todennäköisestä tulevasta kehityksestä

Eteva kuntayhtymällä on takanaan viisi alijäämäistä toimintavuotta. Kahden kuntayhtymän fuusiosta 1.1.2009 on aiheutunut päällekkäiskustannuksia erityisesti henkilöstön ja tilojen osalta. Näiden päällekkäisyyksien sekä laitoshuollon purku on saatu lähes kokonaan toteutettua, mikä mahdollistaa toiminnan sopeuttamisen toimialan todellisen kysynnän mukaiseksi. Kertomusvuoden aikana toteutetuilla ja käynnistetyillä rakenteellisilla ja toiminnallisilla muutoksilla on voitu vahvistaa kuntayhtymän taloutta merkittävästi. Aloitettuja toimenpiteitä jatketaan toiminnan edelleen tehostamiseksi.

Yhtymähallitus ja operatiivinen johto ovat käynnistäneet strategian päivitysprosessin, jossa valmistaudutaan muun muassa sote- ja kuntarakenneuudistusten sekä kiristyvän kilpailun vaikutuksiin Etevan toiminnalle. Strategian keskeisenä tavoitteena tulee olemaan laadukkaan ja asiakaslähtöisen palvelutuotannon turvaaminen toimintaa uudistamalla ja tehostamalla sekä työhyvinvointiin panostamalla. Etevan tulee kirkastaa strategiset tavoitteensa sekä määritellä strategiset osaamisalueensa ja palvelutuotannon laajuutensa. Kiinteistötoiminnasta huolehtivien tytäryhtiöiden strategian ja tavoitteiden täytyy tukea konsernin strategiaa ja tavoitteita.

Maaliskuun 2014 loppuun mennessä valmistellaan lisäksi omistajakuntien aloitteesta talouden tasapainotusohjelma, jonka avulla pyritään turvaamaan taloudellisesti kannattava toiminta. Tasapainotusohjelmassa etsitään sekä säästökohteita että korjataan hinnoittelussa havaittuja virheitä.

Muuhun kehittämistyöhön kytkeytyy kiinteästi Etevan palvelutuoteluettelon uudistaminen. Uudistuksen tavoitteena on lisätä palvelutuotannon läpinäkyvyyttä sekä varmistaa tuotteiden oikea, omakustannusperusteinen hinnoittelu ja asiakkaiden sijoittuminen oikeille tuotteille. Samalla tarkastellaan kriittisesti ja uudistetaan tarvittavilta osin budjetointi- ja sopimusohjausprosessia.

1.1.5 Kuntayhtymän henkilöstö

Kuntayhtymän henkilöstömäärä 31.12.2013 oli 1364, henkilötyövuosiksi muutettuna luku tarkoittaa 1273 henkilötyövuotta. Toistaiseksi voimassa olevassa palvelussuhteessa oli 998. Määräaikaisen henkilöstön määrä oli 366. Henkilöstön keski-ikä oli 42 vuotta. Ostopalveluna toteutuvan sijaisvälitysyhteistyön kautta hankittiin 41,01 henkilötyövuotta.

HENKILÖSTÖN MÄÄRÄ VASTUUALUEITTAIN						
	2013	2012	2011	2010	muutos % 2012 - 2013	% -osuus 2013
Asumispalvelut	945	993	925	914	-4,8	69,3
Työ- ja päivätoimintapalvelut	227	265	267	283	-14,3	16,6
Erityispalvelut	147	162	199	175	-9,3	10,8
Sisäiset palvelut ja hallintopalvelut	45	52	43	48	-13,5	3,3
YHTEENSÄ	1 364	1 472	1 434	1 420	-7,3	100,0

HENKILÖSTÖKULUT					
	2013	2012	2011	2010	muutos % 2012 - 2013
välittömät palkat	43 236 745	46 477 723	42 500 162	41 560 268	-7,0
henkilöstökulujen korjauserät	-1 106 624	-1 108 861	-951 719	-978 395	-0,2
KUEL-maksu	10 315 774	10 166 891	9 354 113	8 925 939	1,5
sosiaaliturvamaksu	861 099	966 583	879 311	868 057	-10,9
työttömyysvakuutusmaksu	1 374 102	1 473 192	1 362 380	1 236 046	-6,7
tapaturmavakuutusmaksu *)	632 647	395 288	151 950	316 126	60,0
koulutuskustannukset	263 560	253 779	260 373	215 885	3,9
työterveyshuolto	740 674	731 300	664 397	555 055	1,3
Ostopalvelut	2 163 638	2 519 929	2 575 112	2 835 506	-14,1
YHTEENSÄ	58 481 616	61 875 824	56 796 079	55 534 487	-5,5

*) Tapaturmavakuutusmenojen poikkeuksellisen suuri kasvu johtuu sekä vuonna 2012 vahvistetuista tapaturmaeläkkeistä että aiempien vuosien alimitoitetuista varauksista

Henkilöstökulujen kokonaismäärä väheni 5,5 %. Ostopalveluina tuotetun sijaisvälityksen kustannukset vähenivät 14,1 %. Henkilöstökoulutuksen kustannukset lisääntyivät 3,9 %. Työterveyshuollon kustannukset lisääntyivät 1,3 %. Etevan palkkausjärjestelmää on kehitetty kunnallisen alan sopimusten mukaisesti. Kuntayhtymän hallitus on hyväksynyt henkilöstön palkkaus- ja muistamismenettelyt, joita on kuvattu tarkemmin henkilöstökertomuksessa.

Toimintakertomuksen ja tilinpäätöksen liitteenä olevassa henkilöstökertomuksessa 2013 on kuvattu yksityiskohtaisesti Etevan henkilöstörakenne ja henkilöstön tila, niiden muutokset vuosina 2010–2013 sekä kuntayhtymässä tehty työ henkilöstön aineettoman pääoman hyvinvoinnin kehittämiseksi.

1.1.6 Arvio merkittävimmistä riskeistä ja epävarmuustekijöistä sekä muista toiminnan kehittymiseen vaikuttavista seikoista

Etevan keskeiset ulkoiset riskit ja epävarmuudet liittyvät julkisen talouden, erityisesti kuntien talouden kehitykseen. Palvelujen kasvava kysyntä ja tarve sekä julkisen talouden rahoitus- pohjan samanaikainen heikkeneminen edellyttävät myös Etevan toiminnalta uudistumiskykyä sekä yhä tehokkaampia toimintamalleja ja ratkaisuja. Lisäksi käynnissä olevat kunta- ja sote- uudistukset vaikuttavat kuntayhtymän asemaan, organisointimalliin ja tehtäviin viimeistään vuoden 2017 alusta lähtien. Nämä muutokset edellyttävät perusteellisiakin uudelleenarviointeja. Nykytilanteessa kunnat tekevät Etevaa koskevia ratkaisuja jokainen omista taloudellisista ja toiminnallisista lähtökohdistaan eivätkä yhdessä Etevan jäsen- ja omistajakuntina kuntayhtymän strategisen kehittämisen lähtökohdista. Kuntien hankintapolitiikan muuttuvat linjaukset voivat myös vaikuttaa Etevan palvelujen kysyntään.

Keskeisiä sisäisiä riskejä ovat henkilöturvallisuuteen ja toiminnan käyttöasteeseen liittyvät riskit. Henkilöturvallisuusriskeihin sisältyvät keskeisinä henkilöstön työkykyyn, johtamiseen ja esimiestyöhön sekä osaamiseen ja henkilöstön saatavuuteen liittyvät riskit. Mahdolliset työkykyongelmat ilmenevät lisääntyneinä sairauspoissaoloina ja työyhteisöongelmina. Palvelusektorin organisaatiossa johtaminen ja esimiestoiminta vaikuttavat merkittävästi sekä työhyvinvointiin että palvelutoiminnan tuottavuuteen. Lyhyen työkokemuksen omaavan henkilöstön suuri osuus on merkittävä osaamis- ja turvallisuusriski, johon voidaan vaikuttaa muun muassa perehdytyksellä sekä sisäisellä täydennyskoulutuksella. Henkilöstön saatavuutta voidaan puolestaan edistää muun muassa oppisopimuskoulutuksella. Etevan toiminnassa ajoittain realisoituva henkilöturvallisuuteen liittyvä riski on työväkivalta, joka voi kohdistua palvelujen käyttäjiin ja henkilökuntaan.

Kuntien ratkaisut palvelujen tilaajina ja Etevan sisäisten riskien hallinnan taso vaikuttavat välittömästi taloudellisiin riskeihin. Kysynnän nopea väheneminen ja Etevan palvelutoimintojen työvoimavaltaisuus vaikuttavat yhdessä siten, että merkittävätkin taloudelliset riskit voivat todentua nopeastikin.

Etevan tytäryhtiöiden omistamilla kiinteistöillä (Etevan toimitiloilla) on yleisiä toimitiloihin liittyviä riskejä, kuten sisäilmaongelmat, kapasiteetin käyttöasteen heilahtelut, lainsäädännön muutosten vuoksi vanhentuvat tai merkittäviä uudistuksia vaativat tilat sekä lisääntyvä korjausvelka, jota ei voida täysin kattaa vuokratuotoilla. Kiinteistöjen osalta muun muassa turvallisuuskykyyn onkin kiinnitetty merkittävästi huomiota. Lisäksi Etevan palvelujen käyttöasteen heikkeneminen voi aiheuttaa kiinteistöjen rahoitusriskin.

1.2 Tavoitteiden toteutuminen

Tavoitteiden toteutuminen on esitetty tuloskorteissa.

1.2.1 Asiakaspalvelu Toiminnan kuvaus

Etevan asiakaspalvelu muodostuu kolmesta palvelukokonaisuudesta.

Asumispalveluissa pyritään edistämään kehitysvammaisten ihmisten hyvän ja yksilöllisen elämän toteutumista. Tavoitteena on edistää kehitysvammaisten ihmisten osallisuutta vahvistaen hänen rooliinsa oman elämänsä suunnittelussa sekä omien palvelujensa tarpeen määrittelyssä YKS menetelmää käyttäen. Lopella, Heinolassa ja Janakkalassa tehtiin yhdessä palveluratkaisut –yksikön kanssa asukkaiden palvelutarpeen arviointia uutta mallia arvioiden. Uudet ryhmäkodit Porvoossa ja Tuusulassa ovat valmistumassa ja suunnittelu aloitettiin Vihdissä ja Lohjalla. Tavoitteena on jo suunnittelu- vaiheessa ottaa huomioon yksilöllisyyden tukeminen ryhmämuotoisessa asumisessa.

Haastavien asiakastilanteiden ratkaisemiseksi ja henkilöstön opastamiseksi ja jaksamisen tukemiseksi aloitettiin suunnittelemaan Kriisitukiryhmä-toimintaa vuoden kestäväksi projektiksi. Kaste –hanke toi mukanaan vanhempien toiveen arjen jaksamisen tukemisesta ja 2 –vuotisena projektina aloitettiin lasten ja nuorten tilapäishoidon lisäämisen suunnittelu. Tämä tehdään yhteistyössä työ- ja päivätoiminnan kanssa, sillä voimme hyödyntää heidän viikonloppuisin vapaana olevia tilojaan viikonloppuhoidon käyttöön. Toiminnan aloitus tapahtuu Järvenpään ja Hyvinkään toimintakeskuksissa.

Asukkaiden asuttamista tukikeskuksista asumispalveluiden yksiköihin on tehostettu ja toimintatapoja parannettu yhteistyössä ja siten on saatu tyhjiä asumispaikkoja täytettyä ja tukikeskusten asiakaspaikkoja vapautumaan niitä tarvitseville. Myös henkilöstön osaamiseen on kiinnitetty huomiota ja tarpeen mukaiset nimikemuutokset aloitettu. Ohjaajien työpanosta asiakastyöhön on pystytty lisäämään koneellisen lääkannosjakelun käyttöönoton ja laitoshuoltajien palkkaamisen yhteisten tilojen siivoukseen myötä.

Työ- ja päivätoimintapalveluja suunniteltaessa edistämme asiakkaan osallistumista yhteiskuntaan sekä tuemme itsenäistä elämää. Toiminnan lähtökohtana on yksilöllisyys ja jokaisen omien vahvuuksien tukeminen, jotta henkilön omat taidot ja tarpeet pääsisivät esille. Jokaiselle asiakkaalle luodaan yhdessä asiakkaan ja hänen verkostonsa kanssa toiminnan suunnitelma, joka ohjaa palvelun sisältöä.

Työkokeilun (avotyön) ja tuetun työllistymisen tavoitteena on työskentely avoimilla työmarkkinoilla yksilöllisen tuen turvin. Kuntouttava työtoiminta ja työhönvalmennus tukevat koko- tai osa-aikaista työllistymistä ja työssä pysymistä, oman elämän hallintaa sekä harjaannuttavat työelämän taitoja. Siirtymistä työtoiminnasta palkkatyöhön tuetaan työvalmennuksen avulla sekä erilaisin tuetun työllistymisen palvelun keinoin. Työtoiminnan tarkoituksena on toimintakyvyn tukeminen ja työllistyminen kunkin asiakkaan yksilöllisten mahdollisuuksien mukaan. Työtoiminta edistää taitojen ylläpitoa ja kehittymistä.

Päivätoiminnan lähtökohtana ovat kehitysvammaisen nuoren tai aikuisen yksilölliset tiedot, taidot ja kokemukset. Päivätoiminta on asiakkaan yksilöllisten tarpeiden ja toiveiden mukaan suunniteltua kuntoutuksellista ja virikkeellistä toimintaa. Sen tavoitteena on rytmittää asiakkaan arkea mielekkäällä tavalla, tukea elämän taitoja, ylläpitää toimintakykyä, tukea kommunikaatiota sekä avustaa asiakasta osallistumaan ryhmätoimintaan ja yhteiskuntaan mahdollisimman normaalissa ympäristössä

Erytispalvelujen tavoitteena on turvata asiantuntija ja erityisosaaminen koko Etevassa ja alueen kunnissa. Erytispalvelut muodostuvat kolmesta vastuuyksiköstä. Palveluratkaisuyksikkö sosiaalityön ja kuntousutusasiantuntijoiden koordinoimana yhteistyössä erityispalvelujen asiantuntijoiden kanssa vastaavat palveluratkaisun suunnittelusta ja tuoteratkaisusta asiakkaille. Tukiprofiili on toteutusvaiheessa palvelua tuottavan yksikön vastuulla. Asiantuntijat ovat tukena tukitiimitoiminnan kautta. Kuluneen vuoden aikana asiakkaaksi tulo prosessia on merkittävästi kehitetty. Erytispalvelut vastaavat kriisi- ja intensiivijaksojen toteutuksesta, vastentahtoisen hoidon tutkimuksista ja toteutuksesta sekä pitkäkestoisesta kuntoutuksesta kolmessa tukikeskuksessa.

Henkilöstön saatavuus on merkittävästi parantunut vuoden 2013 aikana erityispalveluissa. Kehitysvammapsykiatrisen konsultaatiotoiminta yhteistyössä Hyksin neuropsykiatrisen yksikön kanssa on aloitettu 1.9.2013 kolmen sairaanhoitopiirin toiminta-alueella. Palvelua tuottaa kaksi erikoislääkärää.

1 Toimintakertomus

Merkittävä erityisosaamisen täydennyskoulutus, käyttäytymisanalyttinen koulutus, yhteistyössä Jyväskylän yliopiston kanssa on aloitettu erityispalvelujen suunnittelemana. Yhteistyössä tutkimuslaitosten ja eri toimijoiden kanssa on valmisteltu Tekes-hakemus tavoitteena vaativan palvelun kehittäminen Etevassa.

Palveluratkaisuyksikön koordinoimana Etevan asiakkaaksi tuloprosessia on täsmennetty osana Eteva Design projektia. Uudistettu toimintamalli otettiin käyttöön toukokuussa 2013. Uudistuksen pääkohtia ovat olleet tarkka rooleista ja vastuista sopiminen sekä yhdenmukainen asiakkaan palvelutarpeen sekä palvelun sisällön suunnitelman dokumentointi. Uudistus tukee entistä voimakkaammin yksilökeskeisen työskentelyn alkamista jo palveluiden suunnitteluvaiheessa. Osana asiakasprosessin kehittämistä on erityispalvelujen toimesta esitetty palvelusuunnitelmasyklissä tapahtuvan seurannan kehittämistä.

Vuoden 2013 aikana uudistettiin asiakaspalvelua erityishuolto-ohjelmien ja asiakkaiden yksilöllisten palvelujen päätöksentekoa Etevassa. Vuonna 2012 Etevan yhtymähallitus päätti yksilöasioiden valmistelu ja päätöksentekovastuun erityishuollon johtoryhmälle 1.8.2012 ja päätöksentekoon liitettiin 1.3.2013 alkaen erityishuolto-ohjelmien valmistelusta ja päätöksenteosta vastaaminen koko Etevan tasolla. Lisäksi erityishuollon johtoryhmä vastaa vastentahtoisen erityishuollon toteutuksesta Etevassa ja räätälöityjen tuotteiden päätöksenteosta sisällön osalta. Vuoden 2013 aikana on valmistunut Erityishuollon johtoryhmän käsikirja, jolla turvataan päätöksenteko ja päätöksien valmistelu. Lisäksi on valmisteltu vasten tahtoa annettavan erityishuollon toimintaohje Etevassa. Erityispalvelut vastaavat erityishuoltojohtoryhmän toiminnasta ja asiantuntijuudesta yhteistyössä vastuualueiden kanssa tavoitteena asiakkaan hyvä palvelu.

Räätälöityjen, yksilöllisten tuotteiden määrä on kasvussa, viime vuonna tehtiin 14 yksilöllistä päätöstä. Samoin vastentahtoisen erityishuollon tarve on lisääntynyt.

Asiakaspalvelun tuloskortti

STRATEGIA 2013-2015		Tavoite: Työmme tavoitteet ja toteutus perustuvat yksilökeskeiseen suunnitteluun		
Näkökulma:	Käyttäjäasiakas			
Asiat joissa onnistuttava	Miten se tehdään	Voimavarat	Miten onnistumista arvioidaan (mitarit)	Tavoitetaso tai -aika
Käyttäjäasiakkaan elämäntavoite ja palvelutarve selvitetään, suunnitellaan ja palvelu toteutetaan yksilökeskeisesti	Arvioimme ja selvitämme palvelutarpeen yksilökeskeisen toimintatavan avulla Laadimme jokaiselle käyttäjäasiakkaalle tukiprofiilin, joka ohjaa toimintaamme Luomme asiakaspalautemallin sekä yksilön saamasta palvelusta ja koko Etevan palvelusta Riskiarviointi	Käyttäjäasiakas ja lähiverkosto Yksilökeskeinen toimintatapa Tukitiimit, sisäiset asiantuntijat Kaste-hanke SIS-osaaminen Kommunikointiosaaminen ja -välineet Erityispalveluiden asiantuntijat, palvelutuotannon palvelupäälliköt Toteutettujen projektien hyödyntäminen (Yhteinen elämä)	Yks-kysely Yks-laatumittaus Raportointi palvelujohdolle Jalkauttamisen toteutuminen Yksikkökohtaiset toimenpidesuunnitelmat Suojatoimenpiteet Asiakastapaturmat	Kaikille asiakkaille on käynnistetty yksilökeskeisen palvelun prosessi 2013 Tukiprofiili on laadittu kaikille asiakkaille kaikissa asiakaspalveluissa Asiakaspalautemalli käytössä vuoden 2013 loppuun mennessä Opintopiiri jalkautunut 2-4 toimintakeskukseen Riskien arviointi toteutettu koko organisaatiossa
Arviointi Asumispalvelut	Yks -prosessi on aloitettu kaikille asumispalvelun asiakkaille ja uusille 4 kk:n sisällä muutosta. Tukiprofiilit ovat käytössä. Uusi palveluratkaisu on tehty kaikille pilottiyksiköiden asukkailla sekä asumispalveluihin tuleville uusille asiakkaille yhteistyössä palveluratkaisut -yksikön kanssa. Toimintakyvyn arviointi on otettu aktiiviseen käyttöön. Projektityöntekijä on kartoittanut vaihtoehtoisten kommunikaatiovälineiden käyttöä ja palvelukehittäjä toteuttanut vaihtoehtoisten kommunikaatiovälineiden koulutusta henkilökunnalle. Asiakaspalautekysely on toteutettu lasten tilapäishoidon yksiköissä ja Kirkkonummen asumispalveluissa. Riskien arviointi on toteutettu kaikissa asumisyksiköissä.			
Arviointi Työ- ja päivätoimintapalvelut	Asiakkaista 87% on käynnistetty YKS-prosessi – osa asiakkaista kieltäytyy siitä ja osa on uusia, joten prosessi on vasta käynnistymässä. Tukiprofiili on tehty 75%:lle. Asiakastytyväisyys kysely on tehty kaikissa toimintakeskuksissa. Riskien arviointi on toteutettu kaikissa toimintakeskuksissa.			
Arviointi Erityispalvelut	Asiakkaaksi tulo prosessi on uudistettu ja palveluratkaisuyksikkö vastaa kokonaisuudesta. Palveluratkaisuyksikkö on vastannut yhteistyössä peruspalvelua tuottaneiden yksiköiden ja asiantuntijoiden kanssa uusista palveluratkaisuista pilottiyksiköissä onnistuneesti. Yksilökeskeinen asiakkaan palveluprosessi toteutuu tukikeskuksissa. Yksilökeskeisyys varmistetaan tarvittaessa räätälöimällä palvelu yhteistyössä. Asiantuntijoiden ohjauksessa toteutetaan yksikkökohtaiset toimenpidesuunnitelmat ja suojatoimenpide-ohjeistus. Palvelutarpeen arviointia ei pystytä tekemään kaikille asiakkaille suunnitellun mukaisesti yksikön henkilöstömitoituksesta johtuen. Palvelutarpeen arvioinnin toteutumista seurataan Efficajonojen kautta. Asiakaspalautemallia ei ole otettu käyttöön vuoden 2013 aikana. Riskienarviointi on toteutettu, mutta toimenpiteiden osalta prosessi on vielä kesken.			

1 Toimintakertomus

Näkökulma: Tilaaja-asiakas				
Asiat joissa onnistuttava	Miten se tehdään	Voimavarat	Miten onnistumista arvioidaan (mittarit)	Tavoitetaso tai -aika
<p>Saada aikaiseksi yhteinen näkemys tilaajan kanssa kokonaispalvelutarpeesta ja käyttäjäasiakaskohteisista palvelutarpeista</p> <p>Toimimme vaikuttavasti, taloudellisesti ja kilpailukykyisesti</p> <p>Vahvistamme kuntayhteistyötä</p>	<p>Kokeilemme palveluintegraatiomallia</p> <p>Palvelutarvearvioinnissa asiakaskohtaisissa seurantalavereissa käytetään käyttäjäasiakkaan tukiprofiilia ja arviota siihen kirjattujen tavoitteiden etenemisestä</p> <p>Tehostamme palveluihin tuloprosessia ja vapaiden asuntojen käyttöönottoa</p> <p>Vahvistamme alueellisia yhteistyörakenteita vaihteittain</p> <p>Uudistamme palvelutuotteiston</p>	<p>Kaste-hanke Tilaajapäivä Sopimusohjauksenkäytäntö</p> <p>Palveluratkaisuyksikkö</p> <p>Sisäinen ja ulkopuolinen benchmarking</p> <p>Palvelupäälliköt, esimiehet, sosiaalityö Sopimusohjaus Kehitysvammaisten Palvelusäätiön kanssa oleva sopimus asuntojen hankkimisesta</p> <p>Eteva Design -projekti palvelutuotteiden uudistamiseksi</p>	<p>Tilaaja-asiakaspalautteet</p> <p>Tukiprofiilien ja/tai toimintakykyarviointien käyttö arviointilavereissa</p> <p>Palvelun järjestämiseen kulunut aika ja käyttöaste</p> <p>Seurantakokoukset Asiakaspalautteet</p>	<p>Etevan intran ryhmätyötilaan luotu palautetiedon kokoamismalli 2013</p> <p>Tukiprofiilit ja/tai toimintakyvyn arviointi mukana kaikissa asiakaskohtaisissa seurantalavereissa</p> <p>Palvelu järjestetty 2 viikossa, ellei käyttäjäasiakkaan tarve muuta vaadi, vapaat asunnot täytetään kuukaudessa</p> <p>Alueellisia yhteistyörakenteita rakennettu vähintään 2-3 alueella</p> <p>Uusi palvelutuotteisto valmis 2014 -2015</p>
Arviointi Asumispalvelut	Tukiprofiilit ja asiakaskohtaiset toimintakyvyn arvioinnit ovat käytössä asiakaskohtaisissa seurantalavereissa. Toiminnan uudelleenjärjestelyillä vaikutetaan vapaiden asukaspaikkojen nopeampaan täyttymiseen ja vanhojen asumisyksiköiden osalta käynnistettiin korvaavien tilojen suunniteluja. Sisäiset alueelliset yhteistyökokoukset on aloitettu 7 alueella yhteistyössä erityispalveluiden ja työ- ja päivätoimintapalveluiden kanssa.			
Arviointi Työ- ja päivätoimintapalvelut	Tukiprofiilit ja/tai toimintakyvyn arviointi ovat olleet mukana 85%:ssa palvelusuunnitelmapalavereissa. Alueelliset yhteistyöpalaverit ovat käynnistyneet koko Etevan alueella palvelupäälliköiden koordinoimana. Palvelutuotteisto uudistuu vuodelle 2015.			
Arviointi Erityispalvelut	Palveluratkaisuyksikkö on onnistunut tehostamaan palveluun tuloprosessia, sen sisältöä ja seurantaan. Alueelliset yhteistyöryhmät on aloitettu erityispalvelujen koordinoimana ja palveluratkaisuyksikön koolle kutumana. Palvelutuoteuudistuksessa on varmistettu vaativan asiantuntijuuden osuus. Palvelujen järjestäminen käynnistyy kahden (2) viikon sisällä palvelupyynnöstä. Kuntien kanssa tarvitaan jatkossa yhteistyötä palvelu integraattorimallin mukaiseen toimintaan. Kaste-hankkeen tuloksena on suunniteltu Perhe YKS-tuote. Tukiprofiilia käytetään palvelusuunnitelmaprosessissa, silloin kun ne ovat saatavilla. Toimintakykyarviointeja tehdään asiakaskohtaisesti. Yhteistyö kunta-asiakkaiden kanssa etenee yksilöasioiden kautta. Vapaiden asuntojen täyttämiseen on laadittu yhteistyömalli asumisen palvelupäälliköiden kanssa. Jatkossa vapaiden asuntojen täyttämisen tavoite siirtyy yhteisvastuulliseksi toiminnaksi palveluratkaisun ja asumisen kesken. Sopimusohjauksessa on ensimmäisen kerran käytössä sähköinen syöttölomake työvälineenä sopimusohjausneuvottelujen tarjousmateriaalin tuottamista varten. Sosiaalityö ja palvelujohdon assistentti ovat vastanneet käytännön kokeilusta. Kehittämissyö jatkuu uuden palveluntuottajan kanssa.			

Näkökulma:		Toimintamallit		
Asiat joissa onnistuttava	Miten se tehdään	Voimavarat	Miten onnistumista arvioidaan (mittarit)	Tavoitetaso tai -aika
Yhteiset käytännöt asiakasprosessissa ovat käytössä ja niitä kehitetään	Vastuualueiden toiminta perustuu yksilökeskeisen toimintamalliin (yks)	Linjaorganisaation ymmärrys asiakkaan hyvän elämän kokonaisuudesta Sisäinen asiantuntijatuiki	Palautekysely toiminnan muutoksista Säännöllinen seuranta	Yksilökeskeisen toimintamalli (yks) on käytössä kaikissa yksiköissä
Kohdennamme työpanoksemme asiakastyöhön	Johdamme asiakas-kohtaisista suunnitelmista asiakkaiden tukiprofiilit, jotka ohjaavat henkilökunnan työtä	Osaava monialainen henkilöstö Sisäinen asiantuntijatuiki	Suunnitelmien arviointi niitä käytettäessä Arvioidaan yksikön välittömän ja välillisen asiakastyön suhdetta	Kaikissa yksilökeskeisissä elämänsuunnitelmissa (yks) on näkyvissä asiakkaan tavoite ja tukiprofiilit on tehty kaikille asiakkaille Pilottien kautta määritellään asiakastyön kohdentaminen
Toimimme yhteistyössä läpi vastuualueiden	Otamme käyttöön sähköisen palvelupyynnötkäytännön Kehitämme tukitiimityöskentelyä. Vahvistamme asiantuntijatuikiä palvelutoiminnassa ja asiakastyössä Työ- ja päivätoimintaamme ohjaavat läpivirtaavuuden periaate ja tuetun työllistymisen malli	Palveluratkaisuyksikön henkilöstö Sähköinen palvelupyyntö Asiantuntijaosaaminen Henkilöstö, työhönvalmentajat Grundtvig-hanke	Aika palvelupyynnön saapuminen-> käsitely Tukitiimien arviointi Tuettuun työhön siirteiden määrä	Palvelupyyntö käsitelty 1 viikossa Tukitiimi-arvioinnissa keskiarvo 5 (asteikolla 1-7) 2013 5 henkilöä siirtynyt tuettuun työhön
Arviointi Asumispalvelut	Linjaorganisaation ymmärrystä lisätty esimiesten YKS –koulutuksilla, joihin myös palvelupäälliköt ja palvelujohtaja osallistuvat. Henkilöstörakenteen monipuolistaminen on aloitettu. Palvelukehittäjien tehtävänkuvia on selkiytetty. Asiakkaan osallisuutta kaikissa häntä koskevissa asioissa on vahvistettu (YKS, tukitiimit, pasu –palaverit, suojatoimenpidepalaverit). Palvelupäälliköt ja pilottiyksiköiden esimiehet sekä palvelukehittäjä tutustuivat Tukholman kehitysvammaisten asumispalveluratkaisuihin.			
Arviointi Työ- ja päivätoimintapalvelut	YKS-työskentelyn laatua on kehitetty vuosikello-mallilla, jolla varmistetaan että jokaisen asiakkaan tavoitteet ja niihin tähtäävät toimenpiteet päivitetään vähintään kerran vuodessa. Seitsemän uutta henkilöä on siirtynyt tuettuun työhön.			
Arviointi Erityispalvelut	Asiakaskohtaiset tukiprofiilit on otettu käyttöön sisäisen asiantuntijatuikien avulla tukikeskuksissa. Sähköinen palvelupyyntö on käytössä. Palvelupyynnöt käsitellään joka viikko. Tukitiimien arviointi toteutettiin ensimmäisen kerran ja arvioinnissa keskiarvoksi saatiin 3.9. (1-5). Tukitiimien toiminta on arvostettua ja kuluneen vuoden aikana määrätietoisesti kehitetty, tavoitteena yhteisesti palvelutuotannon kanssa toteutettu osaamisen kehittäminen koko Etevässä. Asiantuntijaosaamisen käyttö on lisääntynyt Etevässä, vaatinee edelleen kuitenkin asiakkaan palvelutarpeen tarkentamista palvelutuoteluettelon mukaisesti. Vuoden 2013 aikana käyttöön otetulla asiantuntijoiden ja tukikeskusten esimiesten säännöllisellä työajan seurannalla tehostetaan johtamista ja asiantuntijuuden käyttöä asiakaspalvelussa. YKS- toimintamalli on kiinteä osa asiakkaan palvelutarpeen arviointia. Asiantuntijaosaamista on varmistettu myös henkilöstörakennetta muuttamalla. Välitöntä ja välillistä asiakastyön suhdetta seurataan säännöllisesti.			

1 Toimintakertomus

Näkökulma:		Henkilöstö		
Asiat joissa onnistuttava	Miten se tehdään	Voimavarat	Miten onnistumista arvioidaan (mittarit)	Tavoitetaso tai -aika
Varmistamme ammatillisen osaamisen ja työmotivaation	<p>Monipuolistamme sisäisiä koulutus- ja konsultointitapoja: koulutustilaisuudet, intran materiaalia, videotekniikan hyödyntäminen, osaaajien käyttö</p> <p>Kehitämme työkiertoon henkilöstön osaamista tukevan toimintamallin</p>	<p>Intra</p> <p>Sisäinen ja ulkoinen koulutus</p> <p>Oppilaitosyhteistyö</p> <p>Esimiestyö</p> <p>Henkilöstötoimi</p>	<p>Palaute sisäisistä koulutuksista</p> <p>Intrassa oleva perehdytysmateriaali</p> <p>Työkiertoon osallistuneilta työntekijöiltä saatujen benchmarking-toimenpiteiden määrä</p> <p>Sairauspoissaolojen väheneminen</p>	<p>Palaute sisällön suhteen vähintään 4 (ast.1-5)</p> <p>Vähintään kaksi videokoulutusmateriaalia intrassa</p> <p>Benchmarkkauksella saatujen käytänteiden toteuttaminen</p>
Monipuolistamme henkilöstörakennetta palvelutarpeen pohjalta asiakaslähtöisesti	<p>Yksiköiden analysoinnin pohjalta</p> <p>Asiantuntijoiden työpanoksen kohdentaminen asiakastyöhön ja työntekijöiden ammattitaidon ja osaamisen kehittäminen</p>	<p>Osaamisen määrittely ja tunnistaminen</p>	<p>Henkilöstörakenteen monipuolistuminen todennettavissa 2013 yksiköittäin</p>	<p>Muiden kuin ohjaajanimikkeellä olevien osuus yksiköissä lisääntynyt vuodesta 2012</p>
Arviointi Asumispalvelut	<p>Erikoisohjaajat, sairaanhoitajat ja avustava henkilöstö lisääntyneet asumisyksiköissä. Koneellisen lääkeannosjakelun käyttöönotto lisännyt henkilöstön välitöntä asiakastyötä. Sisäisen liikkuvuuden lisääntyminen projektin laajenemisen myötä. Palvelukehittäjän autismikoulutukset sitä tarvitseville yksiköille. Esimiesten organisaatiomuutoksen suunnittelua (36 → 25) ja esimiehen sekä vastaavan ohjaajan tehtäväkuvat laadittu.</p>			
Arviointi Työ- ja päivätoimintapalvelut	<p>Olemme muokanneet kirjallista perehdytysmateriaalia työ- ja päivätoiminnan tarpeisiin sopivaksi. Työkiertoon on osallistunut 17 henkilöä. Olemme käsitelleet kuukausittaisissa esimiespalaverissa kunkin toimintakeskuksen parhaita käytänteitä. Henkilöstörakennetta on monipuolistettu, palkattu mm. artemoni.</p>			
Arviointi Erityispalvelut	<p>Voimavara- ja lähtöisyyden nostaminen osaksi palvelusuunnittelua on lisännyt osaamista ja palveluratkaisuyksikön henkilöstörakennetta on muutettu siten, että kuntoutusasiantuntijat osallistuvat yhdessä erityispalvelujen asiantuntijoiden kanssa asiakkaiden palvelutarpeen arviointiin ja palvelun suunnitteluun. Henkilöstöä on koulutettu kuvien käyttöön palvelusuunnittelussa. Sosiaalityölle on nimetty asiakassegmenttikohtaiset asiantuntijavastuut Etevan lainsäädäntöperusteisten palvelujen varmistamiseksi. Tukikeskusten henkilöstörakennetta on muutettu vaativien asiakkaiden palvelujen tarpeen mukaiseksi. Valtakunnallisesti tukikeskustoiminta on arvostettua ja asiakkaat jonottavat tukikeskusten palveluihin.</p> <p>Koulutuspalvelu yhteistyössä kehittämissyksikön kanssa on lisääntynyt. Asiantuntijoiden osaamisen ostaminen on lisääntynyt, erityisesti Päijät-Hämeessä. Yliopistotasoinen yhteistyö on aloitettu. Vuoden aikana on valmisteltu ja aloitettu merkittävä käyttäytymisanalyttinen koulutus sekä Etevan ja kuntien asiantuntijoille. Lisäksi yliopisto ja tutkimusyhteistyö ovat alkanut Tekes- hankevalmistelun ja tutkimusyksiköiden kanssa.</p>			

1.2.2 Tukipalvelut Toiminnan kuvaus

Tukipalvelut muodostuvat taloushallinnosta ja henkilöstötoimesta. Tukipalvelut ovat kuntayhtymä-konsernin tukitoiminto ja sen asiakkaita ovat omistajakunnat, eri toimielimet, Etevan vastualueet ja tytäryhtiöt sekä muut yhteistyötahot. Palvelut toteutetaan lainmukaisesti, oikea-aikaisesti sekä kuntayhtymän ohjeistuksen ja sovittujen menettelytapojen mukaisesti.

Taloushallinto vastaa ulkoisesta ja sisäisestä laskentatoimesta, hallinto- ja päätöksentekomenettelyyn liittyvistä tehtävistä sekä it-toiminnoista. Taloushallinnon tehtävä on auttaa palvelutoimintoja heidän omassa työssään laadukkaasti asiakaspalvelun tuottamiseksi.

Henkilöstötoimen tavoitteet ovat hyvä palvelussuhde ja toimivat työyhteisöt. Henkilöstötoimi tuottaa yhtymän henkilöstöhallinnolliset ja palkanmaksatukseen liittyvät palvelut sekä valmistelee ja toteuttaa sovitusti riskienhallintaan, turvallisuuteen, työsuojeluun, työkykyasioihin, osaamisen johtamiseen ja kehittämiseen sekä henkilöstön saatavuuteen liittyvät palvelut.

Tukipalvelujen tulokortti

STRATEGIA 2013-2015		Tavoite: Tukipalvelut toimivat tehokkaasti Etevan henkilöstön ja kuntien näkökulmista hyvän asiakaspalvelun varmistamiseksi		
Näkökulma:		Kuntayhtymän eri toimielimet ja asiakaspalvelut		
Asiat joissa onnistuttava	Miten se tehdään	Voimavarat	Miten onnistumista arvioidaan (mittarit)	Tavoitetaso tai -aika
Lakisääteisten ja yhteisesti sovittujen asioiden tehokas hoitaminen	<p>Toimintamallien ja tehtäväkokonaisuuksien kehittäminen palvelutoiminnan ja lainsäädännön muutoksia vastaavasti</p> <p>Valmistelu-, päätöksenteko- ja täytäntöönpano-prosessien rationalisointi</p> <p>Tukipalveluiden toimintojen kehittäminen tukemaan tiedolla johtamista</p>	Tukipalveluiden henkilöstö	<p>Palvelutarjonnan laatu (osaaminen, kohdentaminen, oikea-aikaisuus)</p> <p>Raportoinnin sisällön uudelleen arviointi ja sähköistäminen</p>	<p>Tukipalveluiden henkilöstön osaamisen kehittäminen on jatkuvaa</p> <p>2012-2013</p> <p>2012-2013</p>
Tietohallintopalvelut vastaavat asiakaspalveluiden tarpeisiin	<p>Tietohallinnon palveluiden saatavuus itsepalveluliittymän kautta</p> <p>Järjestelmien ominaisuuksien kattavaan käyttöön tukeminen</p> <p>Sovellustuen keskittäminen</p> <p>Mobiiliratkaisujen hyödyntäminen</p>	Tietohallinnon henkilöstö	<p>Ongelmatilanteiden nopea ratkaisu</p>	<p>2013-2014</p> <p>Jatkuva kehitys</p> <p>2012-2013</p> <p>2013-2014</p>

1 Toimintakertomus

<p>Eteva on houkutteleva työ- ja opiskelupaikka</p> <p>Toimivat työyhteisöt on yhteinen tavoite</p>	<p>Henkilöstötoimi panostaa viestintään ja Etevan tunnetuksi tekemiseen</p> <p>Etevan rekrytointiprosessi on toimiva</p> <p>Eteva näkyy oppilaitoksissa ja erilaisissa tapahtumissa</p> <p>Työturvallisuuden panostetaan</p> <p>Henkilöstövoimavarojen suunnittelua ja käyttöä johdetaan hyvin</p> <p>Palkitsemisjärjestelmä ja palvelussuhteen muut kannustavat tekijät ovat kilpailukyisiä</p> <p>Palvelussuhdeasiat hoidetaan asiantuntevasti ja joustavasti</p> <p>Yhteistoimintamenetely toimii sovitusti</p> <p>Työkykyä edistävään toimintaan panostetaan</p> <p>Savuton Eteva 2013</p> <p>Henkilöstön osaamisen kehittäminen tukee perustehtävää</p>	<p>eHRM-projekti</p> <p>Ulkopuoliset kumppanuudet</p> <p>Raportoinnin kehittäminen</p> <p>Henkilöstötoimen, johdon ja esimiesten osaaminen on ajan tasalla</p> <p>Toimiva työyhteisö rakentuu yhteistyössä Etevan henkilökunnan kanssa</p> <p>Asiat käsitellään oikealla forumilla</p>	<p>Saapuneiden hakemusten määrät</p> <p>Lyhytaikaisten palvelujaksojen määrät vähenevät</p> <p>Työssäoppijoiden ja harjoittelijoiden määrä</p> <p>Opinnäytetyön tekijöiden määrä</p> <p>Oppisopimusopiskeluprosessin toimivuus</p> <p>Töihin hakeutuvat opiskelijat</p> <p>Viestintätapahtumat</p> <p>Työilmapiiritutkimus</p> <p>Poikkeamailmoitukset tapaturmat sairauspoissaolot uhka- ja väkivaltailmoitukset epäasiallisen käytöksen tapahtumat</p> <p>Hyvästä työstä palkitsemisen menetelmiä otetaan käyttöön</p> <p>Toimiva riskienhallintaprosessi</p>	<p>½-vuotis seuranta</p> <p>Henkilöstökysely, kysely esimiestehtävissä toimiville toteutettu</p> <p>Q-seuranta toteutettu suunnitelman mukaisesti</p> <p>Vuositasen arviointi</p> <p>2013</p>
<p>Arviointi</p> <p>Taloushallinto</p>	<p>Järjestelmien mobiiliversioiden käyttöönoton suunnittelu on aloitettu. Sovellustuki on kokonaan keskitetty taloushallintoon, minkä myötä järjestelmien käyttöä pystytään tehostamaan ja sovellustuen tavoitettavuutta parantamaan.</p>			
<p>Arviointi</p> <p>Henkilöstötoimi</p>	<p>Tavoitteet ovat toteutuneet suunnitelman mukaisesti. Henkilöstöohjelma 2014 -2016 valmisteltiin. Tavoite on työhyvinvoinnin ja tuottavuuden parantaminen. Kvartaaleittain tuotetun henkilöstötiedon lisäksi ohjelman valmistelussa käytettiin henkilöstökyselyn ja esimieskyselyn tuloksia. Elämäntapakampanja Savuton Eteva 2014 valmisteltiin.</p>			

Näkökulma: Tilaaja-asiakas				
Asiat joissa onnistuttava	Miten se tehdään	Voimavarat	Miten onnistumista arvioidaan (mittarit)	Tavoitetaso tai -aika
<p>Palveluorganisaation tukeminen kunta-asiakasyhteistyössä</p> <p>Osaavan henkilöstön pysyvyys ja saataavuus; henkilöstöprosessien tehokkuus</p>	<p>Kunta-asiakkaan kanssa sovittavan yhteistyön edellyttämän välineistön kehittäminen</p> <p>Sähköisen asioinnin tekninen toteutus ja käyttöönotto</p> <p>Henkilöstövoimavarojen johtamisprosessi ja henkilöstösuunnitelu toimii</p>	<p>Tukipalveluiden henkilöstö</p> <p>Tietohallinnon henkilöstö & yhteistyökumppani</p> <p>Johto- ja esimiehet Henkilöstötoimi Eteva Desing</p> <p>Yhteistyökumppanit</p>	<p>Asianhallinnan toimitus</p> <p>Extranet-palveluina sopimusohjaus ja raportointi; nopeuttaa asiakaspalveluiden prosessien läpivientä sekä varmistaa tiedon oikeellisuutta</p> <p>Perustiedot henkilöstön tilasta vaihtuvuustilastot</p> <p>Työpanos/HTV/tuotos-suhde</p>	<p>Jatkuva kehitys</p> <p>2013-2015</p> <p>Vuosiseuranta</p> <p>Valmistellaan raportoinnin osana</p>
<p>Arviointi</p> <p>Taloushallinto</p>	<p>Sähköinen asiointipalvelu -projekti on aloitettu. Ensimmäisessä vaiheessa on siirrytty raporttien tietojen keräämisen automatisointiin tietovarastorakenteen avulla. Projekti etenee aikataulun mukaisesti ja asiointipalvelun raportointi osio avataan jäsenkuntien käyttöön toisella kvartaalilla 2014.</p>			
<p>Arviointi</p> <p>Henkilöstötoimi</p>	<p>Henkilöstötyön toimintojen kehittämistä jatkettiin ja sähköisiä työvälineitä otettiin suunnitellusti käyttöön. Henkilöstötietoa tuotettiin kvartaaleittain henkilöstösuunnittelun avuksi.</p>			

1 Toimintakertomus

Näkökulma:		Toimintamallit		
Asiat joissa onnistuttava	Miten se tehdään	Voimavarat	Miten onnistumista arvioidaan (mittarit)	Tavoitetaso tai -aika
Tukipalveluiden prosessien tehokkuuden parantaminen	Tehtäväkokonaisuuksien ja toimintamallien kriittinen tarkastelu ja kehittäminen	Tukipalveluiden henkilöstö	Toimeksiantojen/tehtävien laadukas suorittaminen	2013
	Järjestelmien sähköisten ratkaisujen käyttöönotto		Manuaalisen työn väheneminen, tiedon oikeellisuuden/löytämisen parantuminen ja arkistoinnin järjestyminen	2013-2014
Asiakaspalveluprosessien kehittämisen tukeminen	Sähköisen asioinnin tekninen toteutus ja käyttöönotto		Nopeuttaa asiakaspalveluiden prosessien läpivientä, varmistaa tiedon oikeellisuutta ja nostaa käyttöastetta	2013-2015
Rekrytointin prosessit ovat sujuvia ja edistävät henkilöstön saataavuutta	HRM-järjestelmä - osaamisen johtaminen - rekrytointi - täydennyskoulutustarjonta ulkopuolisille	Johto- ja esimiehet Henkilöstötoimi Yhteistyökumppanit		2013
Osaamisen johtamisen ja kehittämisen prosessit näkyvät ja toimivat osana henkilöstöjohtamista	Riskienhallinnan kartoitus			2013
	Työterveystoiminnan kehittäminen			2013
	Raportointi -projekti			2013
	Etevan yhteiset tavoitteet sovitaan, voimavarat kohdennetaan suunnitellusti			2013->
	Työajan suunnittelu- ja seurantajärjestelmien kehittäminen ja sähköistäminen			2013->
Arviointi Taloushallinto	Budjetointiprosessia on tehostettu ottamalla käyttöön web-pohjainen järjestelmä. Raportointiin liittyviä manuaalisia työvaiheita on saatu vähenemään tietovaraston toteutuksen myötä. Tietovaraston hyödyntämisen lisäämistä jatketaan raportoinnin automatisoinniksi. Sähköisen asiointipalvelun käytön suunnittelu osana asiakasprosessia on aloitettu.			
Arviointi Henkilöstötoimi	Toimintoja on sähköistetty, työnjakoa ja työtapoja on kehitetty vastaamaan muuttunutta toimintaa. Toimintayksikötason riskienarviointi on toteutettu ja on siirrytty riskienhallintasuunnitelmien toteutusvaiheeseen. Työterveyspalvelut on kilpailutettu sopimuskaudeksi 2013 -2014. Työaikojen joustavuutta on kehitetty.			

Näkökulma:		Henkilöstö		
Asiat joissa onnistuttava	Miten se tehdään	Voimavarat	Miten onnistumista arvioidaan (mittarit)	Tavoitetaso tai -aika
Tukipalveluiden henkilöstö on sitoutunut Etevan tavoitteisiin	<p>Työnantaja vastaa oikeasta henkilöstörakenteesta, varamiehisyydestä ja käytettävistä työvälineistä</p> <p>Työnantaja varmistaa henkilöstön osaamisen</p> <p>Henkilöstö mukana muutoksissa mahdollisimman aikaisessa vaiheessa</p> <p>Tehtävämääritykset</p> <p>Kehityskeskustelut, q-arvioinnit</p>	<p>Tukipalveluiden henkilöstö</p> <p>Olemassa oleva henkilöstö</p>	<p>Aikatauluissa pysyminen</p> <p>Kehityskeskustelut</p> <p>Vaihtuvuus</p> <p>Kehityskeskustelujen yhteenvedot</p> <p>Selvityksen tulos on käytettävissä</p>	<p>Jatkuva kehitys</p> <p>Jatkuva kehitys</p> <p>2013</p>
Henkilöstötoimen prosessit arvioidaan säännöllisesti	Palkanlaskennan selvitys toteutetaan			
Osaaminen on ajantasaista	Suunnitelmallinen kehittäminen, työparit			
Työnjako ja työroolit sovitaan selkeästi				
Arviointi	Tehtäväjakoja on tarkistettu ja automatisoinnilla vähennetty rutiinitehtäviä. Sähköisen asiointipalvelun kautta on toteutettu sähköisten työhakemusten vastaanotto suoraan HRM-järjestelmään; käyttöönotto 2014 alussa.			
Taloushallinto				
Arviointi	Määrällinen ja laadullinen henkilöstösuunnittelu on jatkuvaa. Toimintatapoja on kehitetty ja sähköistetty prosessien kehittämisen myötä. Palkkatoiminnon selvitys kilpailutettiin, selvitys käynnistetty tammikuussa 2014. Henkilöstötietojärjestelmien kehittäminen jatkuu.			
Henkilöstötoimi				

1 Toimintakertomus

1.2.3 Kiinteistöyhtiöt

Yhtiöiden tehtävänä on omistaa, tuottaa, hallita sekä ylläpitää vammaisten asumiseen ja palvelutoimintaan tarkoitettuja kiinteistöjä ja osakehuoneistoja sekä vuokrata niitä edelleen vammaisten asuin- ja palvelukäyttöön konsernin toiminta-alueella.

STRATEGIA 2013-2015		Tavoite: Tunnetaan edistyksellisenä ja kehittävänä kehitysvammaisten vuokra-asuntojen ja toimintatilojen tuottajana ja hankkijana		
Näkökulma:	Käyttäjääsiakas			
Asiat joissa onnistuttava	Miten se tehdään	Voimavarat	Miten onnistumista arvioidaan (mittarit)	Tavoitetaso tai -aika
Asunnot ja toimitilat tuotetaan Etevan tilakartoituksen mukaan (Oy:n toimintasuunnitelma)	Asunnot ja toimitilat tuotetaan sinne missä on tarve	Henkilökunta, tarvekartoitukset	Tarpeet ovat kartoitettu ja hankkeet ovat kirjattu yhtiöiden vuosisuunnitelmiin	Tuotantoaikataulu on kirjattu Oy:n vuosisuunnitelmaan
Arviointi	Uudet asuntohankkeet ovat edenneet suunnitelman mukaisesti. Tilakauden aikana on valmistunut asuntohankkeita Nurmijärvelle ja Vihtiin. Uudishankkeita on aloitettu tilikaudella Tuusulaan ja Porvooseen. Valmistumisaikataulu on kevään 2014 alkupuolella. Lohjan ja Vihdin asuntorakentamisen suunnittelu on edennyt aikataulun mukaisesti. Rakentamisen aloitus on keväällä 2014. Asunto- ja päivätoimintatilikartoitus on jatkuva prosessi. Uusia rakentamishankkeita on kartoitettu Mäntsälään ja Karkkilaan.			

Näkökulma:	Tilaja-asiakas			
Asiat joissa onnistuttava	Miten se tehdään	Voimavarat	Miten onnistumista arvioidaan (mittarit)	Tavoitetaso tai -aika
Laitoshajautus on saatettu loppuun ja toiminta on vakiinnutettu	Toimiva yhteistyöverkko niin tilaajan kuin omistajan tasoilla	Hyvät toimivat käytännöt tilaaja-tuottajaorganisaatioissa	Asiakaskohtaiset kyselyt ja tarkennukset eri tasoilla	Yhtiöiden vuosisuunnitelman yhteydessä
Arviointi	Lammi Ronnilla sijaitseva keskuslaitos on hajautettu alueellisesti ja toiminnallisesti. Siirtyminen avopalveluihin tapahtui vuoden 2012 aikana, jolloin Ronnin alue tyhjentyi asukkaista sekä henkilökunnasta ja tilat jäivät tyhjilleen. Kiinteistökokonaisuus oli pitkään markkinoinnissa. Tavoitteena oli löytää kiinteistölle uutta käyttöä ja sopivaa toimintaa. Kesällä 2013 monien vaiheiden jälkeen kiinteistökauppa vihdoin toteutui. Rakennukset ovat pääosin -70 luvulta ja tontin omisti Hämeenlinna kaupunki. Laitoshajautus edustaa toimialan kansallista ja kansainvälistä suuntausta.			

Näkökulma:		Toimintamallit		
Asiat joissa onnistuttava	Miten se tehdään	Voimavarat	Miten onnistumista arvioidaan (mittarit)	Tavoitetaso tai -aika
Palveluvalikoima kattaa palvelutuotteen kiinteistöjen rakentamisen, käytön ja ylläpidon palvelut asiakkaille sovituslaajuudessa (Yhtiöiden toimintasuunnitelma)	Yhtiöt tuottavat oman kiinteistöpalveluvalikoimaan perustuvia asiakaskohtaisia palveluja	Eteva, oma henkilökunta ja yhteistyökumppanit	Taloudelliset seurantajärjestelmät ovat käytössä kiinteistökohtaisesti (kehityskohde)	Toimintojen tarkastelu on jatkuvaa. Arviointi tehdään yhtiöiden tilinpäätöksen yhteydessä (Oy:n toimintakertomus)
Arviointi	Toimintasuunnitelman mukaisesti edetään. Painopistealue on kiinteistön ylläpitopalvelujen varmistaminen sovituslaajuudessa. Tuloksellisuutta arvioidaan yksikkö ja yhteisöpalavereilla sekä taloudellisilla tunnusluvuilla.			

Näkökulma:		Henkilöstö		
Asiat joissa onnistuttava	Miten se tehdään	Voimavarat	Miten onnistumista arvioidaan (mittarit)	Tavoitetaso tai -aika
Toimivuus on varmistettu oikein mitoitettulla henkilöstörakenteella, tehtävien kuvauksella, johtamisella ja työnjaoilla (Yhtiöiden toimintasuunnitelma)	Henkilöstöllä on oma henkilökohtainen kehittämissuunnitelma	Ammattitaito, itsenäinen tuettu osaaminen ja työn arvostus	Viikko- ja kuukausipalaverit sekä henkilökohtaiset neuvonpidot	Kuukausi, vuositaso tilinpäätöksen yhteydessä (Oy:n toimintakertomus)
Arviointi	Toimintamalli asiantuntijaorganisaatiossa on tukea työntekijöiden itsenäistä ja luovaa toimintaa. Tämä tarkoittaa yrityksen työntekijöiden vastuiden ja itseohjautuvuuden kehittämistä, tiimin työskentelyn tukemista ja ongelmaratkaisukyvyyn vahvistamista. Määrävälein käydään läpi yhdessä sovittuja asioita. Arvioidaan ja ideoidaan sekä laaditaan uusia tavoitteita toiminnan kehittämiseksi.			

1.3 Selonteko kuntayhtymän sisäisen valvonnan järjestämisestä

Sisäisen valvonnan ja siihen liittyvän riskienhallinnan tarkoituksena on varmistaa, että Eteva kuntayhtymän toiminta on taloudellista ja tuloksellista sekä tehtyjen päätösten mukaista. Sisäisen valvonnan ja riskienhallinnan avulla varmistetaan päätettyjen toiminnallisten ja strategisten tavoitteiden saavuttaminen, päätösten perusteena olevan tiedon riittävyys ja luotettavuus ja lain säännösten, viranomaisohjeiden ja toimielinten ja johdon päätöksiä noudattaminen sekä omaisuuden ja voimavarojen turvaaminen.

Yhtymähallitus ohjaa ja valvoo kuntayhtymän toimintaa ja päättää sisäisen valvonnan periaatteista, valvonnan järjestämisestä vastaa toimitusjohtaja. Yhtymähallitus, toimitusjohtaja ja muu konserni-johto vastaavat konsernitasolla hallinnon ja talouden sekä sisäisen valvonnan asianmukaisesta järjestämisestä. Viranhaltijat vastaavat kukin omilla vastuualueillaan hallinnon ja talouden sekä sisäisen valvonnan asianmukaisesta järjestämisestä. Sisäinen valvonta on osa organisaation eri prosesseja ja sitä toteuttavat esimerkiksi Etevan toimivalta, työtehtävien kuvaukset sekä laskenta- ja ohjausjärjestelmien sisältämät kontrollit.

Sisäisen valvonnan osalta selonteko perustuu vastuualueiden johtajien tekemään arviointiin sekä tarkastustehtävissä esille tulleisiin seikkoihin.

Säännösten, määräysten ja päätösten noudattaminen

Yhtymähallituksen tiedossa ei ole lakien ja säännösten sekä hyvän hallinto- tai johtamistavan vastaisia toimia, joista seuraisi merkittävä korvausvaatimus, kanne tms. vaatimus tai oikeusseuramus.

Tavoitteiden toteutuminen, varojen käytön valvonta, tuloksellisuuden arvioinnin pätevyys ja luotettavuus

Tavoitteiden, varojen käytön ja toiminnan tuloksellisuuden seuranta on esitetty tässä toimintakertomuksessa.

Omaisuuden hankinnan, luovutuksen ja hoidon valvonta

Yhtymähallituksen tiedossa ei ole Einontien hallintorakennuksen arvonalennuksen lisäksi muita omaisuuden hankinnassa, luovutuksessa tai käyttöarvossa toteutuneita menetyksiä, arvonalennuksia tai että olisi jouduttu korvausvastuuseen tai muuhun oikeudelliseen vastuuseen.

Sopimustoiminta

Yhtymähallituksen tiedossa ei ole sellaisia sopimuksista aiheutuvia mahdollisia negatiivisia seurauksia, joista aiheutuisi taloudellista vahinkoa.

Kuntayhtymän sopimustenhallintaa kokonaisuutena on tarvetta tulevaisuudessa kehittää sopimusehtojen toteutumisen valvonnan helpottamiseksi ja paremmin johtamista palvelevaksi.

Sisäinen tarkastus

Sisäinen tarkastus on Eteva kuntayhtymän johtamisen tukitoiminto, jonka perustehtäviin kuuluu tarkastaa sisäistä valvontaa, riskienhallintaa ja hyvän hallintotavan noudattamista.

Sisäisen tarkastuksen järjestämisestä vastaa toimitusjohtaja yhtymähallituksen päättämien periaatteiden mukaisesti. Sisäinen tarkastus avustaa kuntayhtymän johtoa sen toteuttaessa hallinnon ja talouden hoidon valvontavelvollisuuttaan.

Tarkastustyön tavoitteena on kehittää ja arvioida kuntayhtymän sisäistä valvontajärjestelmää. Sisäisen tarkastuksen arviointien tulokset eivät ole olleet sen laatuista, että ne olisivat johtaneet yhtymähallituksen tai muiden toimielinten päätöksiin tai toimenpiteisiin.

Konserniohjeistuksella ja sisäisen tarkastuksen käytöllä on pyritty varmistamaan kuntayhtymän yhtymäkokouksen asettamien omistajapolitiittisten linjausten toteutuminen. Sisäiseen tarkastukseen on kertomusvuonna osoitettu osa-aikainen työpanos. Sisäisen valvonnan ja tarkastuksen resurssit tarkastellaan uudelleen vuonna 2014.

1.4 Tilikauden tuloksen muodostuminen ja toiminnan rahoitus

1.4.1 Tilikauden tuloksen muodostuminen

Tuloslaskelma (1 000 euroa)	2013	2012
Jäsenkuntamyynänti	65 426	69 549
Muut toimintatuotot	11 046	10 120
Avustukset	650	768
Toimintatuotot yhteensä	77 122	80 437
Henkilöstökulut	-55 314	-58 371
Henkilöstöpalvelujen ostot	-2 164	-2 520
Muut toimintakulut	-19 767	-20 519
Toimintakulut yhteensä	-77 245	-81 410
Toimintakate	-123	-973
Rahoitustuotot ja -kulut	495	176
Vuosikate	372	-797
Poistot	-411	-279
Tulos ennen satunnaisia kuluja	-39	-1 075
Satunnaiset kulut	-200	
Tilikauden tulos	-239	-1 075
Toimintatuotot/toimintakulut	99,8 %	98,8 %
Vuosikate/poistot	90,5 %	-285,7 %

Jäsenkuntamyynänti väheni vuonna 2013 viime vuoden jäsenkuntamyynäntistä 6 %, mikä johtuu Lahden alueen palvelujen siirrosta pois Etevan toiminnoista. Jäsenkuntamyynänti jäi budjetoidusta myynäntistä 4 % muiden tuottojen ylittäessä budjetoidun 14 %, joten toimintatuotot kokonaisuudessaan jäivät budjetoiduista tuotoista 2 %. Henkilöstökulut, joihin on laskettu mukaan henkilöstöpalvelujen ostot, vähenivät jäsenkuntamyynäntiä vastaavasti 6 % ja alittivat budjetoidut henkilöstökulut 1 %. Kokonaisuudessaan toimintakulut alittivat budjetin 1 % ja toimintakate jäi budjetista 0,5 M€. Rahoitustuotot ja satunnaiset kulut huomioiden tilikauden tulos on -239 t€ jääden 332 t€ budjetoidusta.

Toimintatuotot kattavat lähes 100 % toimintakuluista.

1 Toimintakertomus

1.4.2 Toiminnan rahoitus

Rahoituslaskelma (1 000 euroa)	2013	2012
Toiminnan rahavirta		
Vuosikate	372	-797
	372	-797
Investointien rahavirta		
Investointimenot	-363	-353
Pysyvien vastaavien hyödykkeiden luovutustulot	400	
	37	-353
Toiminnan ja investointien rahavirta	409	-1 150
Rahoituksen rahavirta		
Lainakannan muutokset		
Pitkäaikaisten lainojen muutokset	-390	-14
Lyhytaikaisten lainojen muutokset	0	0
Oman pääoman muutokset	0	0
Muut maksuvalmiuden muutokset		
Vaihto-omaisuuden muutokset	0	0
Saamisten muutos	994	-1 336
Korottomien velkojen muutos	216	589
	820	-761
Rahavarojen muutos	1 230	-1 911
Rahavarat 31.12.	2 437	1 207
Rahavarat 1.1.	1 207	3 118
Investointien tulorahoitus	1 005,4 %	-225,7 %
Pääomamenojen tulorahoitus	49,4 %	-217,3 %
Lainanhoitokate	1,0	-12,6
Kassan riittävyys, pv	11,4	5,4

Etevan perustoiminta on saatu kannattavaksi ja toiminnan rahavirta positiiviseksi. Investoinnit ovat vähäisiä auto-, kalusto- ja lisenssihankintoja. Likviditeetti vaihtelee kuukausittain jälkikäteen tehdyn laskutuksen mukaisesti.

1.4.3 Rahoitusasema ja sen muutokset

Tase (1 000 euroa)	2013	2012
Aineettomat hyödykkeet	334	145
Aineelliset hyödykkeet	887	1 125
Sijoitukset	14 858	15 458
Pysyvät vastaavat yhteensä	16 079	16 728
Lyhytaikaiset saamiset	8 067	9 061
Pankkisaamiset	2 437	1 207
Vaihtuvat vastaavat yhteensä	10 504	10 268
Vastaavaa yhteensä	26 583	26 996
Peruspääoma	16 118	16 118
Edellisten tilikausien tulos	-2 963	-1 888
Tilikauden tulos	-239	-1 075
Oma pääoma yhteensä	12 916	13 155
Pitkäaikainen vieras pääoma	0	377
Lyhytaikainen vieras pääoma	13 667	13 464
Vieras pääoma yhteensä	13 667	13 841
Vastattavaa yhteensä	26 583	26 996
Omavaraisuusaste	48,6 %	48,7 %
Suhteellinen velkaantuneisuus	17,7 %	17,2 %
Kertynyt alijäämä, 1 000 eur	-3 202	-2 963
Lainakanta 31.12., 1 000 eur	0	390
Lainasaamiset 31.12., 1 000 eur	300	300

Etevan omavaraisuusaste on kohtuullinen. Oma pääoma on 12,9 milj. euroa.

1.4.4 Kokonaistuotot ja kulut

TULOT	1 000 €	MENOT	1 000 €
Varsinainen toiminta		Varsinainen toiminta	
Toimintatuotot	77 122	Toimintakulut	77 245
Korkotuotot	59	Valmistus omaan käyttöön	0
Muut rahoitustuotot	455	Korkokulut	19
Satunnaiset tuotot	0	Muut rahoituskulut	0
Investoinnit		Satunnaiset kulut	0
Rahoitusosuudet investointimenoihin	0	Investoinnit	
Käyttöomaisuuden luovutustulot	400	Käyttöomaisuusinvestoinnit	362
Rahoitustoiminta		Rahoitustoiminta	
Pitkäaikaisten lainojen lisäys	0	Pitkäaikaisten lainojen vähennys	390
Lyhytaikaisten lainojen lisäys	0	Lyhytaikaisten lainojen vähennys	0
Oman pääoman lisäykset	0	Oman pääoman vähennykset	0
Kokonaistulot yhteensä	78 036	Kokonaismenot yhteensä	78 016

1.5 Kuntayhtymäkonserni

1.5.1 Yhdistelmä konsernitilinpäätökseen sisältyvistä yhteisöistä



* Ei yhdistellä konsernitilinpäätökseen vähäisen merkityksen vuoksi

1.5.2 Konsernin toiminnan ohjaus

Eteva konsernin ohjaus perustuu konserniohjeisiin, jotka on sisällytetty kuntayhtymän hallintosääntöön sekä yhtymähallituksen erikseen antamiin konserniohjeisiin. Konserniohjeella yhtymäkokous määrittelee konserniohjauksen periaatteet, joiden perusteella konsernijohto ohjaa kuntayhtymäkonsernia.

Konserniohjauksen ja -valvonnan perustana on konserniyhteisöjen hallitusten nimeäminen siten, että kuntayhtymän hallitus nimeää edustajansa niihin. Tällöin yhteys kuntayhtymään on kiinteä ja hallituksissa toimivat kuntayhtymän edustajat tuntevat kuntayhtymän toimintalinjat ja ohjaavat tätä kautta konsernin toimintaa Eteva kuntayhtymän tavoitteiden mukaisesti.

1.5.3 Olennaiset konsernia koskevat tapahtumat

Kertomusvuonna on palveluita laajennettu etenkin nuorille ja nuorille aikuisille. Nurmijärvellä aloitti huhtikuussa toimintansa uusi asumisyksikkö, jonka asukkaat ovat enimmäkseen nuoria ja nuoria aikuisia. Lisäksi Vihdin asumisyksikköä laajennettiin yhdellä uudella ryhmäkodilla.

Espeen keskuksessa käynnistyi uusi työ- ja päivätoimintayksikkö, jonka asiakkaat ovat pääsääntöisesti opintonsa päättäviä nuoria aikuisia.

Ronnin laitosalueen maapohjan omistaa Hämeenlinnan kaupunki ja rakennukset omisti Pääjärven Kiinteistöpalvelut Oy. Rakennukset myytiin toisen tarjouspyyntökierroksen tuloksena. Ensimmäisen tarjouspyyntökierroksen ostajaehdokkaat vetäytyivät esisopimuksen jälkeen. Esisopimuksessa on sovittu ja saatu myös 150.000 euron määräinen käsiraha, joka on kiinteistövälittäjän, Hansadealin, asiakasvaratilillä. Ostajaehdokkaiden ja myyjän välille on syntynyt

nyt erimielisyys siitä, kenelle käsiraha tulisi tilittää ja toisaalta sopimussakosta. Ostajaehdokkaat ovat asiamiehen välityksellä toimittaneet 26.08.2013 kirjelmän Keskuskauppakamarin välimieslautakunnalle välimiesmenettelyn aloittamiseksi. Kantajan vaatimuksena on käsirahan palautus korkoineen sekä oikeudenkäynti- ja välimiesmenettelyssä aiheutuneet kulut. Pääjärven Kiinteistöpalvelut Oy:n ja Hämeenlinnan kaupungin vaatimukset ja vastakanne ovat seuraavat: Myyjä kiistää vaatimukset kokonaisuudessaan, vaatii sopimussakkona 30.000 €, vaatii vahvistamaan, että maksettu käsiraha kuuluu myyjälle ja oikeudenkäynti- ja asianajokulut. Välimiesmenettelyn istuntopäivät ovat 1.2 ja 13.2.2014. Ratkaisu on aikataulutettu annettavaksi 07.03.2014.

Etevan entisen hallintorakennuksen, Mäntsälä Einontie, myynnistä tehtiin kesäkuussa 2013 esisopimus Mäntsälän kunnan kanssa. Esisopimuksen perusteella on Uudenmaan Vammais- palvelut Oy:ssä kertomusvuonna tehty 190.842,62 euron arvonalennuskirjaus. Varsinainen kauppa on toteutunut tammikuussa 2014.

1.5.4 Selonteko konsernivalvonnan järjestämisestä

Konserniohjaus on järjestetty hyväksytyjen konserniohjauksen periaatteiden mukaisesti. Yhtymähallitus on antanut yhtymäkokouksen linjaamiin periaatteisiin pohjautuvat konserniohjeet. Toimitusjohtajalla on käytössään konserniyhteisöjen toimintaraportit ja hän teettää tarvittaessa sisäisellä tarkastuksella konserniyhteisöjen toimintaa koskevia erillisselvityksiä.

Konserniohjeistuksella ja sisäisen tarkastuksen käytöllä on pyritty varmistamaan kuntayhtymän yhtymäkokouksen asettamien omistajapoliittisten linjausten toteutuminen. Sisäiseen tarkastukseen on kertomusvuonna osoitettu osa-aikainen työpanos.

Konsernivalvonnan kannalta tärkein osa Eteva konserniin kuuluvista yhteisöistä muodostuu kuntayhtymän 100 % omistamista osakeyhtiöistä: Uudenmaan Vammaispalvelut Oy ja Pääjärven Kiinteistöpalvelut Oy. Molemmilla yhtiöillä on yhteinen toimitusjohtaja, joka on myös Eteva kuntayhtymän hallinnollisen johtoryhmän jäsen.

Yhtiöiden tehtävänä on huolehtia Eteva kuntayhtymän tarvitsemien kiinteistöjen omistamisesta, hallinnoinnista, ylläpidosta ja hankinnasta. Tilahankkeiden osalta Etevan hallitus tekee Uudenmaan Vammaispalvelut Oy:lle tilaukset tarvittavista toimitiloista ja kuntayhtymä vuokraa ko. tilat. Yhtiö toimii kyseisten hankkeiden toteuttajana.

1 Toimintakertomus

1.5.5 Konsernitilinpäätös ja sen tunnusluvut

Konsernituloslaskelma (1 000 euroa)	2013	2012
Toimintatuotot	77 899	81 659
Toimintakulut	-75 632	-80 326
Osuus osakkuusyhtiön tuloksesta	36	212
Toimintakate	2 303	1 545
Rahoitustuotot ja -kulut	-731	-944
Vuosikate	1 572	601
Poistot	-2 243	-2 171
Arvonalentumiset	-182	-1 721
Satunnaiset kulut	-203	
Vähemmistöosuus	-28	2
Tilikauden tulos	-1 085	-3 288
Toimintatuotot/toimintakulut	103,0 %	101,7 %
Vuosikate/poistot	70,1 %	27,7 %

Konsernin toimintatuotot kattavat toimintakulut. Vuosikate kattaa 70 % suunnitelman mukaisista poistoista. Konsernin investoinnit olivat poistoja suuremmat, joten konsernin tulorahoitus ei kata investointeja.

Konsernirahoituslaskelma (1 000 euroa)	2013	2012
Toiminnan rahavirta		
Vuosikate	1 572	601
Satunnaiset erät ja korjauserät	394	-143
	1 966	458
Investointien rahavirta		
Investointimenot	-3 163	-5 787
Pysyvien vastaavien luovutustulot	683	123
	-2 480	-5 664
Toiminnan ja investointien rahavirta	-514	-5 206
Rahoituksen rahavirta		
Antolainauksen muutokset		
Antolainauksen lisäykset	-36	-22
Lainakannan muutokset		
Pitkäaikaisten lainojen muutokset	1 636	3 581
Lyhytaikaisten lainojen muutokset	0	0
Oman pääoman muutokset	0	0
Muut maksuvalmiuden muutokset		
Vaihto-omaisuuden muutokset	0	0
Saamisten muutos	1 032	-1 161
Korottomien velkojen muutos	-233	-101
	2 399	2 297
Rahavarojen muutos	-1 885	-2 909
Rahavarat 31.12.	3 586	1 701
Rahavarat 1.1.	1 701	4 611
Investointien tulorahoitus	49,7 %	10,4 %
Pääomamenojen tulorahoitus	35,3 %	9,0 %
Lainanhoitokate	1,1	0,9
Kassan riittävyys, pv	16,7	7,2

Konsernin toiminnan rahavirta on positiivinen, investoinneista 50 % katetaan tulorahoituksella ja lainanlyhennyksistä 35 %. Lainanhoitokate osoittaa, että konsernin tulorahoitus riittää lainakorkojen ja -lyhennysten hoitoon, lainanhoitokyky on tyydyttävä.

1 Toimintakertomus

Konsernitase (1 000 euroa)	2013	2012
Aineettomat hyödykkeet	334	154
Aineelliset hyödykkeet	47 563	47 314
Sijoitukset	2 078	3 013
Pysyvät vastaavat yhteensä	49 975	50 481
Lyhytaikaiset saamiset	8 092	9 124
Pankkisaamiset	3 586	1 701
Vaihtuvat vastaavat yhteensä	11 678	10 825
Vastaavaa yhteensä	61 653	61 307
Peruspääoma	16 118	16 118
SVOP-rahasto	178	178
Edellisten tilikausien tulos	-4 601	-1 313
Tilikauden tulos	-1 085	-3 288
Oma pääoma yhteensä	10 610	11 694
Vähemmistöosuus	91	63
Pitkäaikainen vieras pääoma	38 317	36 661
Lyhytaikainen vieras pääoma	12 635	12 889
Vieras pääoma yhteensä	50 952	49 550
Vastattavaa yhteensä	61 653	61 307
Omavaraisuusaste	17,4 %	19,2 %
Suhteellinen velkaantuneisuus	65,4 %	60,7 %
Kertynyt alijäämä, 1 000 eur	-5 686	-4 601
Lainakanta 31.12., 1 000 eur	39 204	37 568
Lainasaamiset 31.12., 1 000 eur	0	0

Konsernin omavaraisuusaste on huonompi kuin Etevan, koska asumisyksiköt ja toimintakeskukset rakennetaan velkarahoituksella. Vieraan pääoman takaisinmaksuun kuluisi yli puolet vuoden toimintatuotoista.

1.5.6 Konsernin henkilöstömäärä

Konserniin henkilöstömäärä oli kertomusvuonna 1 370. Lisäksi ostopalveluna toteutuvan sijaistyövoiman hankittuun 41,01 henkilötyövuotta.

KONSERNIN HENKILÖSTÖMÄÄRÄT YHTIÖITTÄIN JA VASTUUALUEITTAIN						
	2013	2012	2011	2010	muutos %	% -osuus
Eteva kuntayhtymä	1 364	1 472	1 434	1 420	-7,3	99,6
Asumispalvelut	945	993	925	914	-4,8	69,0
Työ- ja päivätoimintapalvelut	227	265	267	283	-14,3	16,6
Erityispalvelut	147	162	199	175	-9,3	10,7
Sisäiset palvelut ja hallintopalvelut	45	52	43	48	-13,5	3,3
Uudenmaan Vammaispalvelut Oy	5	6	5	5	-16,7	0,4
Pääjärven Kiinteistöpalvelut Oy	1	4	4	4	-75,0	0,1
YHTEENSÄ	1 370	1 482	1 443	1 429	-7,6	100,0

1.6 Tilikauden tuloksen käsittely

Hallitus esittää yhtymäkokoukselle, että

- tilikauden alijäämä 238.992,02 euroa siirretään edellisten kausien ylijäämä-/alijäämätilille, jolloin kertynyt alijäämä on 3.201.878,01 euroa ja oma pääoma 12.916.274,82 euroa
- peruspääomalle ei makseta korkoa.

2 Talousarvion toteutuminen

2.1 Käyttötalouden tuloslaskelma

	2013	TA2013	poikkeama
Toimintatuotot			
Myyntituotot	71 188 788	72 500 500	-1 311 712
Maksutuotot	2 827 644	2 810 500	17 144
Tuet ja avustukset	650 037	410 000	240 037
Muut toimintatuotot	4 342 470	4 362 700	-20 230
	79 008 939	80 083 700	-1 074 761
Toimintakulut			
Henkilöstökulut	-55 603 236	-56 323 300	720 064
Palvelujen ostot	-12 185 838	-12 124 600	-61 238
Aineet, tarvikkeet ja tavarat	-2 553 848	-2 766 200	212 352
Avustukset	-481 943	-500 400	18 457
Muut toimintakulut	-8 306 972	-7 960 600	-346 372
	-79 131 836	-79 675 100	543 264
Toimintakate	-122 897	408 600	-531 497
Rahoitustulot ja -kulut			
Korkotulot	59 295	0	59 295
Muut rahoitustulot	454 613	50 000	404 613
Korkokulut	-19 071	-50 000	30 929
Muut rahoituskulut	-35	0	-35
	494 802	0	494 802
Vuosikate	371 905	408 600	-36 695
Poistot ja arvonalentumiset			
Suunnitelman mukaiset poistot	-410 897	-315 400	-95 497
Satunnaiset tuotot ja kulut			
Satunnaiset kulut	-200 000	0	-200 000
Tilikauden tulos	-238 992	93 200	-332 192
Tilikauden ylijäämä (alijäämä)	-238 992	93 200	-332 192

Yhtymäkokous on 29.11.2012 asettanut vuoden 2013 sitovaksi tavoitetasoksi tilikauden ylijäämä/alijäämä -tason. Yhtymäkokous hyväksyi 31.10.2013 vuoden 2013 talousarvion muutoksen siten, että tilikauden alijäämä on -800.000 euroa.

2.2 Käyttötalous

TALOUS	2013	TA2013	poikkeama	tot%
Asumispalvelut	57 021 731	56 643 700	378 031	100,7
	<u>-56 241 553</u>	<u>-55 914 600</u>	<u>-326 953</u>	<u>100,6</u>
	780 178	729 100	51 078	
Työtoimintapalvelut	13 206 938	13 711 200	-504 262	96,3
	<u>-13 364 357</u>	<u>-13 661 900</u>	<u>297 543</u>	<u>97,8</u>
	-157 419	49 300	-206 719	
Erityispalvelut	8 086 474	9 278 800	-1 192 326	87,1
	<u>-8 948 225</u>	<u>-9 964 000</u>	<u>1 015 775</u>	<u>89,8</u>
	-861 751	-685 200	-176 551	
KEHITYSVAMMAISTEN ERITYISHUOLTO	78 315 143	79 633 700	-1 318 557	98,3
	<u>-78 554 135</u>	<u>-79 540 500</u>	<u>986 365</u>	<u>98,8</u>
	-238 992	93 200	-332 192	
PROJEKTIT	120 898	0	120 898	
	<u>-120 898</u>	<u>0</u>	<u>-120 898</u>	
	0	0	0	
YHTEENSÄ	78 436 041	79 633 700	-1 197 659	98,5
	<u>-78 675 033</u>	<u>-79 540 500</u>	<u>865 467</u>	<u>98,9</u>
	-238 992	93 200	-332 192	
KUNTAYHTYMÄHALLINTO				
Kuntayhtymän johto	-590 640	-440 000	-150 640	134,2
Henkilöstötoimi	-1 912 368	-1 975 600	63 232	96,8
Taloushallinto ja it-palvelut	<u>-2 422 739</u>	<u>-3 042 800</u>	<u>620 061</u>	<u>79,6</u>
	-4 925 747	-5 458 400	532 653	90,2

Kuntayhtymähallinnon veloituserät sisältyvät vastuualueiden tulokseen.

SUORITTEET	2013	TA2013	poikkeama	tot%
Asumispalvelut	327 330	322 197	5 133	101,6
Työtoimintapalvelut	156 652	158 375	-1 723	98,9
Erityispalvelut	<u>11 889</u>	<u>14 658</u>	<u>-2 769</u>	<u>81,1</u>
KEHITYSVAMMAISTEN ERITYISHUOLTO	495 871	495 230	641	100,1
YHTEENSÄ				

2.3 Investoinnit

	2013	TA2013	poikkeama
KEHITYSVAMMAISTEN ERITYISHUOLTO			
Vastuualueet	86 951	296 000	-209 049
KUNTAYHTYMÄHALLINTO			
Kuntayhtymähallinto *)	275 618	395 000	-119 382
YHTEENSÄ	362 569	691 000	-328 431

*) Kuntayhtymän hallitus päätti 30.5.2013 § 45, että ulkoisten palvelurajapintojen kehittämisen tilinpäätösvouden osaprojektit käsitellään tilipäätöksen käsittelyn yhteydessä. Kuntayhtymän hallitus hyväksyi projektin investoinniksi vuosille 2013-2014 yhteensä 367 t€. Vuonna 2013 ennakkomaksuina on suoritettu 239 t€. Projekti etenee budjetoidun mukaisesti. Käyttöönoton ensimmäinen vaihe toteutuu vuoden 2014 alkupuolella.

2.4 Rahoitus

	2013	TA2013	poikkeama
Toiminta ja investoinnit			
Toiminnan rahavirta			
Vuosikate	371 477	408 600	-37 123
Investointien rahavirta			
Investointimenot	-362 569	-691 000	328 431
Pysyvien vastaavien hyödykkeiden luovutustulot	400 000	0	400 000
Toiminta ja investoinnit, netto	408 908	-282 400	691 308
Rahoitustoiminta			
Lainakannan muutokset			
Pitkäaikaisten lainojen vähennys	-389 585	0	-389 585
Vaikutus maksuvalmiuteen	19 323	-282 400	301 723

3 Tilinpäätöslaskelmat

3.1 Tuloslaskelma

	1.1.-31.12.2013	1.1.-31.12.2012
Toimintatuotot		
Myyntituotot	69 319 196,83	73 098 868,58
Maksutuotot	2 827 644,40	2 355 991,63
Tuet ja avustukset	650 037,24	768 196,97
Muut toimintatuotot	<u>4 324 824,21</u>	<u>4 214 233,33</u>
	77 121 702,68	80 437 290,51
Toimintakulut		
Henkilöstökulut		
Palkat ja palkkiot	-42 130 121,01	-45 368 861,59
Henkilösivukulut		
Eläkekulut	-10 315 774,13	-10 166 890,93
Muut henkilösivukulut	<u>-2 867 847,78</u>	<u>-2 835 063,58</u>
	-55 313 742,92	-58 370 816,10
Palvelujen ostot	-10 348 993,82	-11 113 054,27
Aineet, tarvikkeet ja tavarat	-2 522 762,30	-2 783 620,48
Avustukset	-481 942,57	-508 677,98
Muut toimintakulut	<u>-8 577 158,51</u>	<u>-8 634 077,00</u>
	-77 244 600,12	-81 410 245,83
Toimintakate	-122 897,44	-972 955,32
Rahoitustuotot ja -kulut		
Korkotuotot	59 294,74	71 470,43
Muut rahoitustuotot	454 613,15	151 028,91
Korkokulut	-19 071,10	-46 131,95
Muut rahoituskulut	<u>-34,61</u>	<u>-8,28</u>
	494 802,18	176 359,11
Vuosikate	371 904,74	-796 596,21
Poistot ja arvonalentumiset		
Suunnitelman mukaiset poistot	-410 896,76	-278 563,03
Satunnaiset tuotot ja kulut		
Satunnaiset kulut	-200 000,00	0,00
Tilikauden tulos	-238 992,02	-1 075 159,24
TILIKAUDEN ALIJÄÄMÄ	-238 992,02	-1 075 159,24

3.2 Tase

	31.12.2013	31.12.2012
VASTAAVAA		
PYSYVÄT VASTAAVAT		
Aineettomat hyödykkeet		
Aineettomat oikeudet	95 125,64	144 296,91
Ennakkomaksut	<u>239 145,40</u>	<u>0,00</u>
	334 271,04	144 296,91
Aineelliset hyödykkeet		
Rakennukset	438 540,85	462 245,85
Koneet ja kalusto	<u>448 427,85</u>	<u>663 024,25</u>
	886 968,70	1 125 270,10
Sijoitukset		
Osakkeet ja osuudet	14 558 328,72	15 158 328,72
Muut lainasaamiset	<u>300 000,00</u>	<u>300 000,00</u>
	14 858 328,72	15 458 328,72
PYSYVÄT VASTAAVAT YHTEENSÄ	16 079 568,46	16 727 895,73
VAIHTUVAT VASTAAVAT		
Saamiset		
Lyhytaikaiset saamiset		
Myyntisaamiset	6 772 175,34	7 900 029,85
Muut saamiset	757 990,67	681 805,76
Siirtosaamiset	<u>536 590,28</u>	<u>478 984,65</u>
	8 066 756,29	9 060 820,26
Rahat ja pankkisaamiset	2 436 847,75	1 207 073,90
VAIHTUVAT VASTAAVAT YHTEENSÄ	10 503 604,04	10 267 894,16
VASTAAVAA YHTEENSÄ	26 583 172,50	26 995 789,89

	31.12.2013	31.12.2012
VASTATTAVAA		
OMA PÄÄOMA		
Peruspääoma	16 118 152,83	16 118 152,83
Edellisten tilikausien yli- / alijäämä	-2 962 885,99	-1 887 726,75
Tilikauden yli- / alijäämä	<u>-238 992,02</u>	<u>-1 075 159,24</u>
OMA PÄÄOMA YHTEENSÄ	12 916 274,82	13 155 266,84
VIERAS PÄÄOMA		
Pitkäaikainen		
Lainat julkisyhteisöiltä	0,00	377 015,80
Lyhytaikainen		
Lainat julkisyhteisöiltä	0,00	12 569,65
Ostovelat	1 479 041,55	1 184 760,48
Muut velat	4 279 480,88	4 311 438,01
Siirtovelat	<u>7 908 375,25</u>	<u>7 954 739,11</u>
	13 666 897,68	13 463 507,25
VIERAS PÄÄOMA YHTEENSÄ	13 666 897,68	13 840 523,05
VASTATTAVAA YHTEENSÄ	26 583 172,50	26 995 789,89

3.3 Rahoituslaskelma

	1.1.-31.12.2013	1.1.-31.12.2012
Toiminnan rahavirta		
Vuosikate	371 904,74	-796 596,21
Investointien rahavirta		
Investointimenot	-362 569,49	-353 005,96
Pysyvien vastaavien hyödykkeiden luovutustulot	400 000,00	0,00
Toiminnan ja investointien rahavirta	409 335,25	-1 149 602,17
Rahoituksen rahavirta		
Lainakannan muutokset		
Pitkäaikaisten lainojen vähennykset	-389 585,45	-13 584,79
Lyhytaikaisten lainojen muutos	0,00	0,01
Muut maksuvalmiuden muutokset		
Saamisten muutos	994 063,97	-1 336 037,67
Korottomien velkojen muutos	215 960,08	588 689,17
Rahoituksen rahavirta	820 438,60	-760 933,28
Rahavarojen muutos	1 229 773,85	-1 910 535,45
Rahavarojen muutos		
Rahavarat 31.12.	2 436 847,75	1 207 073,90
Rahavarat 1.1.	1 207 073,90	3 117 609,35
	1 229 773,85	-1 910 535,45

3.4 Konsernituloslaskelma

	1.1. - 31.12.2013	1.1. - 31.12.2012
Toimintatuotot	77 899 460,99	81 658 698,26
Toimintakulut	-75 631 670,75	-80 325 747,17
Osuus osakkuusyhtiön voitosta/tappiosta	35 472,51	211 801,95
Toimintakate	2 303 262,75	1 544 753,04
Rahoitustuotot ja -kulut		
Korkotuotot	4 196,57	8 146,34
Muut rahoitustuotot	45 213,22	52 269,73
Korkokulut	-780 103,98	-1 004 041,41
Muut rahoituskulut	-296,41	-287,08
Vuosikate	1 572 272,15	600 840,62
Poistot ja arvonalentumiset		
Suunnitelman mukaiset poistot	-2 243 134,73	-2 170 691,42
Arvonalentumiset pysyvien vastaavien hyödykkeistä	-182 162,07	-1 720 687,49
Satunnaiset kulut	-203 099,43	0,00
Vähemmistöosuus	-28 392,56	2 366,00
Tilikauden tulos	-1 084 516,64	-3 288 172,29
TILIKAUDEN YLIJÄÄMÄ / ALIJÄÄMÄ	-1 084 516,64	-3 288 172,29

3.5 Konsernitase

	31.12.2013	31.12.2012
VASTAAVAA		
PYSYVÄT VASTAAVAT		
Aineettomat hyödykkeet		
Aineettomat oikeudet	95 125,64	144 296,91
Muut pitkävaikutteiset menot	0,00	9 895,83
Ennakkomaksut	<u>239 145,40</u>	<u>0,00</u>
	334 271,04	154 192,74
Aineelliset hyödykkeet		
Maa- ja vesialueet	3 077 450,78	3 077 252,09
Rakennukset	41 340 073,87	41 743 618,22
Koneet ja kalusto	452 329,00	703 511,06
Ennakkomaksut ja keskeneräiset hankinnat	<u>2 692 578,34</u>	<u>1 790 076,03</u>
	47 562 431,99	47 314 457,40
Sijoitukset		
Osakkeet ja osuudet	1 620 565,02	2 590 716,94
Muut saamiset	<u>457 799,03</u>	<u>422 041,21</u>
	2 078 364,05	3 012 758,15
PYSYVÄT VASTAAVAT YHTEENSÄ	49 975 067,08	50 481 408,29
VAIHTUVAT VASTAAVAT		
Saamiset		
Lyhytaikaiset saamiset		
Myyntisaamiset	6 768 566,33	7 860 005,58
Muut saamiset	783 556,31	729 665,01
Siirtosaamiset	<u>540 111,60</u>	<u>534 487,61</u>
	8 092 234,24	9 124 158,20
Rahat ja pankkisaamiset	3 586 132,95	1 701 317,78
VAIHTUVAT VASTAAVAT YHTEENSÄ	11 678 367,19	10 825 475,98
VASTAAVAA YHTEENSÄ	61 653 434,27	61 306 884,27

	31.12.2013	31.12.2012
VASTATTAVAA		
OMA PÄÄOMA		
Peruspääoma	16 118 152,83	16 118 152,83
Muut omat rahastot	177 591,99	177 591,99
Edellisten tilikausien yli-/alijäämä	-4 601 338,70	-1 313 166,41
Tilikauden yli-/alijäämä	<u>-1 084 516,64</u>	<u>-3 288 172,29</u>
OMA PÄÄOMA YHTEENSÄ	10 609 889,48	11 694 406,12
VÄHEMMISTÖOSUUDET	91 269,81	62 877,25
VIERAS PÄÄOMA		
Pitkäaikainen		
Lainat rahoituslaitoksilta	38 317 545,63	36 283 928,14
Lainat julkisyhteisöiltä	<u>0,00</u>	<u>377 015,80</u>
	38 317 545,63	36 660 943,94
Lyhytaikainen		
Lainat rahoituslaitoksilta	886 392,51	894 152,63
Lainat julkisyhteisöiltä	0,00	12 569,65
Ostovelat	2 010 228,55	1 770 942,19
Muut velat	1 626 840,77	2 004 170,36
Siirtovelat	<u>8 111 267,52</u>	<u>8 206 822,13</u>
	12 634 729,35	12 888 656,96
VIERAS PÄÄOMA YHTEENSÄ	50 952 274,98	49 549 600,90
VASTATTAVAA YHTEENSÄ	61 653 434,27	61 306 884,27

3.6 Konsernin rahoituslaskelma

	1.1. - 31.12.2013	1.1. - 31.12.2012
Toiminnan rahavirta		
Vuosikate	1 572 272,15	600 840,62
Tulorahoituksen korjaukset	<u>394 050,13</u>	<u>-142 980,12</u>
	1 966 322,28	457 860,50
Investointien rahavirta		
Investointimenot	-3 163 261,95	-5 786 163,88
Pysyvien vastaavien luovutustulot	<u>682 914,62</u>	<u>123 130,24</u>
	-2 480 347,33	-5 663 033,64
Toiminnan ja investointien rahavirta	-514 025,05	-5 205 173,14
Rahoituksen rahavirta		
Antolainauksen muutokset		
Antolainauksen lisäykset	-35 757,82	-22 433,33
Lainakannan muutokset		
Pitkäaikaisten lainojen lisäys	2 920 323,00	4 459 274,00
Pitkäaikaisten lainojen vähennys	-1 284 051,08	-878 630,34
Muut maksuvalmiuden muutokset		
Saamisten muutos	1 031 923,96	-1 161 328,65
Korottomien velkojen muutos	<u>-233 597,84</u>	<u>-101 079,80</u>
Rahoituksen rahavirta	2 398 840,22	2 295 801,88
Rahavarojen muutos	1 884 815,17	-2 909 371,26
Rahavarojen muutos		
Rahavarat 31.12.	3 586 132,95	1 701 317,78
Rahavarat 1.1.	<u>1 701 317,78</u>	<u>4 610 689,04</u>
	1 884 815,17	-2 909 371,26

4 Tilinpäätöksen liitetiedot

4.1 Tilinpäätöksen laatimista koskevat liitetiedot

4.1.1 Arvostusperiaatteet ja -menetelmät sekä jaksotusperiaatteet ja -menetelmät

Pysyvien vastaavien arvostus

Pysyvien vastaavien aineettomat ja aineelliset hyödykkeet on merkitty taseeseen hankintamenoon vähennettynä suunnitelman mukaisilla poistoilla. Suunnitelman mukaiset poistot on laskettu ennalta laaditun poistosuunnitelman mukaisesti. Poistosuunnitelman mukaiset suunnitelmapoistojen laskenta-perusteet on esitetty tuloslaskelman liitetiedoissa kohdassa Selvitys suunnitelman mukaisten poistojen perusteista ja niiden muutoksista.

Sijoitusten arvostus

Pysyvien vastaavien sijoitukset on merkitty taseessa hankintamenoon tai sitä alempaan arvoon. Arvostuksen perusteena on ollut hyödykkeen todennäköisesti tulevaisuudessa kerryttämä tulo tai sen arvo palvelutuotannossa.

Rahoitusomaisuuden arvostus

Saamiset on merkitty taseeseen nimellisarvoon tai sitä alempaan todennäköiseen arvoon.

4.2 Konsernitilinpäätöksen laatimista koskevat liitetiedot

Konsernitilinpäätöksen laajuus

Konsernitilinpäätökseen on yhdistetty 100% omistetut tytäryhtiöt Uudenmaan Vammaispalvelut Oy ja Pääjärven Kiinteistöpalvelut Oy. Lisäksi on yhdistetty Eteva konserniin kuuluva tytäryhtiö Kiinteistö Oy Hämeenlinnan Virvelinranta.

Uudenmaan Vammaispalvelut Oy:n tytäryhtiötä Kiinteistö Oy Ollinpolku 2 ei ole yhdistetty konserniin sen vähäisen merkityksen vuoksi.

Evantia Oy:n osakkeet on myyty 27.9.2013 Suomen Terveysrahasto Oy:lle, joten yhtiö ei ole enää Eteva kuntayhtymän osakkuusyhtiö.

Osakkuusyhtiö Kiinteistö Oy Päivämartin tilinpäätöstiedot saapuivat konsernitilinpäätöksen valmistumisen jälkeen, joten sitä ei vähäisen merkityksenä vuoksi enää yhdistetty.

Sisäiset liiketapahtumat ja sisäiset katteet

Konserniyhteisöjen keskinäiset tuotot ja kulut sekä saamiset ja velat on vähennetty. Konsernin sisäiset realisoitumattomat sisäiset katteet on eliminoitu.

Keskinäisen omistuksen eliminointi

Kuntayhtymän ja konsernin tytäryhtiöiden keskinäisen omistuksen eliminointi on tehty hankintameno-menotelmällä.

4.3 Konsernituloslaskelman tietojen vertailtavuus

Eteva kuntayhtymän tytäryhtiön Pääjärven Kiinteistöpalvelut Oy:n pysyvien vastaavien hyödykkeissä oleviin rakennuksiin tehtiin vuonna 2012 kertaluonteinen 1.720.687,49 euron arvonalentumiskirjaus. Kiinteistöt myytiin vuonna 2013 ja kirjattua arvonalennusta peruutettiin 8.680,55 euroa.

Edellisen tilikauden konsernituloslaskelman vertailutietoja tuloverojen osalta on muutettu vastaamaan v.2013 esittämistapaa.

4.4 Konsernirahoituslaskelman tietojen vertailtavuus

Edellisen tilikauden konsernirahoituslaskelman vertailutietoja on tuloverojen ja muut saamiset tietojen osalta muutettu vastaamaan v.2013 esittämistapaa.

4.5 Tuloslaskelmaa koskevat liitetiedot

4.5.1 Toimintatuotot

	2013	2012
KEHITYSVAMMAISTEN ERITYISHUOLTO		
Asumispalvelut	56 927 384,84	58 464 654,94
Työtoimintapalvelut	13 114 616,05	14 928 933,28
Erityispalvelut	6 424 768,17	6 399 883,88
	<u>76 466 769,06</u>	<u>79 793 472,10</u>
PROJEKTIT	117 787,74	153 480,96
KUNTAYHTYMÄHALLINTO	537 145,88	490 337,45
	<u>77 121 702,68</u>	<u>80 437 290,51</u>

4.5.2 Selvitys suunnitelman mukaisten poistojen perusteista ja niiden muutoksista

Poistonalaisten hyödykkeiden poistojen määrittämiseen on käytetty ennalta laadittua poistosuunnitelmaa. Suunnitelman mukaiset poistot on laskettu pysyvien vastaavien aineettomien ja aineellisten hyödykkeiden hankintamenoista arvioidun taloudellisen käyttöajan mukaan.

Arvioidut poistoajat ja poistomenetelmät ovat seuraavat:

Aineettomat oikeudet	5 vuotta	tasapoisto
Muut pitkävaikutteiset menot	3 vuotta	tasapoisto
Rakennukset ja rakennelmat	25-40 vuotta	tasapoisto
Rakennusten peruseräparannus	10-20 vuotta	tasapoisto
Kiinteät rakenteet ja laitteet	10 vuotta	tasapoisto
Koneet ja kalusto	3-7 vuotta	tasapoisto

4.5.3 Selvitys suunnitelman mukaisten poistojen ja poistonalaisten investointien vastaavuudesta kuntayhtymän tilinpäätöksessä

Vuosina 2012-2014:

Keskimääräiset suunnitelman mukaiset poistot	354 992,59
Keskimääräisten poistonalaisten investointien omahankintameno	430 858,48
Ero (€)	-75 865,89
Ero (%)	-18

Kuntayhtymän hankinnat ovat vähäisiä auto-, kalusto- ja lisenssihankintoja, joiden suuruus on vain 0,56 % toimintatuotoista. Tämän vuoksi asialla ei ole merkitystä kuntayhtymälle.

4.5.4 Muiden rahoitustuottojen erittelyt

	2013	2012
Osinkotuotot ja osuuspääoman korot		
osakkuusyhtiöiltä	408 600,00	97 959,18
puhelinosaajilta	16 275,00	23 304,48
Muut rahoitustuotot, Espoon kaupunki, Jänismäen laina	29 738,15	29 765,25
	<u>454 613,15</u>	<u>151 028,91</u>

4.6 Taseen liitetiedot

4.6.1 Taseen vastaavia koskevat liitetiedot

PYSYVÄT VASTAAVAT

Aineettomat ja aineelliset hyödykkeet

Konserni	Aineettomat hyödykkeet		Aineelliset hyödykkeet		Ennakkomak. ja keskener. hankinnat	Koneet ja kalusto	Yhteensä
	Aineettomat oikeudet	Muut pitkävaikutteiset menot	Maa- ja vesialueet	Rakennukset			
Hankintameno 1.1.	144 296,91	9 895,83	3 077 252,09	41 743 618,22	1 790 076,03	703 511,06	47 468 650,14
Lisäykset tilikaudella	239 145,40	0,00	889,55	570 075,32	4 791 006,51	125 860,49	5 726 977,27
Vähennykset tilikaudella	0,00	0,00	7 372,57	833 513,29	1 995 371,00	1 612,90	2 837 869,76
Siirrot erien välillä	0,00	0,00	6 681,71	1 850 693,67	-1 893 133,20	0,00	-35 757,82
Tilikauden poisto	49 171,27	9 895,83	0,00	1 808 637,98	0,00	375 429,65	2 243 134,73
Arvonlennukset ja niiden palautukset	0,00	0,00	0,00	182 162,07	0,00	0,00	182 162,07
Poistamaton hankintameno 31.12.	334 271,04	0,00	3 077 450,78	41 340 073,87	2 692 578,34	452 329,00	47 896 703,03
Kirjanpitoarvo 31.12.	334 271,04	0,00	3 077 450,78	41 340 073,87	2 692 578,34	452 329,00	47 896 703,03

Kuntayhtymä	Aineettomat hyödykkeet		Aineelliset hyödykkeet		Yhteensä
	Aineettomat oikeudet	Muut pitkävaikutteiset menot	Rakennukset	Koneet ja kalusto	
Hankintameno 1.1.	144 296,91	0,00	462 245,85	663 024,25	1 269 567,01
Lisäykset tilikaudella	239 145,40	0,00	0,00	123 424,09	362 569,49
Vähennykset tilikaudella	0,00	0,00	0,00	0,00	0,00
Siirrot erien välillä	0,00	0,00	0,00	0,00	0,00
Tilikauden poisto	49 171,27	0,00	23 705,00	338 020,49	410 896,76
Poistamaton hankintameno 31.12.	334 271,04	0,00	438 540,85	448 427,85	1 221 239,74
Kirjanpitoarvo 31.12.	334 271,04	0,00	438 540,85	448 427,85	1 221 239,74

Sijoitukset

Konserni	Muut osakkeet ja osuudet	Osakkuusyhtiö-osakkeet	Muut saamiset	Yhteensä
Hankintameno 1.1.	1 305 864,67	1 284 852,27	422 041,21	3 012 758,15
Lisäykset	6 075,00	35 472,51	35 757,82	77 305,33
Vähennykset	0,00	1 011 699,43	0,00	1 011 699,43
Siirrot erien välillä	0,00		35 757,82	35 757,82
Hankintameno 31.12.	1 311 939,67	308 625,35	457 799,03	2 078 364,05
Kirjanpitoarvo 31.12.	1 311 939,67	308 625,35	457 799,03	2 078 364,05

4 Tilinpäätöksen liitetiedot

Sijoitukset

Kuntayhtymä	Tytäryhtiö- osakkeet	Osakkuusyhtiö- osakkeet	Muut osak- keet ja osuu- det	Saamiset konserni- yhtiöltä	Yhteensä
Hankintameno 1.1.	14 510 000,00	600 000,00	48 328,72	300 000,00	15 458 328,72
Lisäykset	0,00	0,00	0,00	0,00	0,00
Vähennykset	0,00	600 000,00	0,00	0,00	600 000,00
Siirrot erien välillä	0,00	0,00	0,00	0,00	0,00
Hankintameno 31.12.	14 510 000,00	0,00	48 328,72	300 000,00	14 858 328,72
Kirjanpitoarvo 31.12.	14 510 000,00	0,00	48 328,72	300 000,00	14 858 328,72

Omistuksia muissa yhteisöissä koskevat liitetiedot

Nimi	Kotipaikka	Kuntayhtymän omistusosuus	Konsernin omistusosuus	Kuntayhtymäkonsernin osuus (1000 €)		
				omasta pääomasta	vieraasta pääomasta	tilikauden voi- tosta/tappiosta
Tytäryhteisöt						
Uudenmaan Vammaispalvelut Oy	Mäntsälä	100 %	100 %	8 383	30 883	-241
Pääjärven Kiinteistöpalvelut Oy	Hämeenlinna	100 %	100 %	4 068	1 450	-314
Kiinteistö Oy Hämeenlinnan Virvelinranta	Hämeenlinna	36,67 %	60 %	137	4 606	43
			Yhteensä	12 588	36 939	-512
Yhdistelemättömät tytäryhteisöt						
Kiinteistö Oy Ollinpolku 2	Mäntsälä		100 %	49	2	3
Osakkuusyhteisöt						
Kiinteistö Oy Järvenpääntie 640 Y	Järvenpää		42,9174 %	57	2 481	18
Kiinteistö Oy Päivämartti	Hyvinkää		33,3333 %	148	1	-1
Kiinteistö Oy Mäntsälän toimistotalo	Mäntsälä		49 %	103	2 986	18
			Yhteensä	309	5 470	35

KUNTAYHTYMÄ

Sijoitukset

Muut lainasaamiset tytäryhtiöiltä

	2013	2012
Pääomalaina, Uudenmaan Vammaispalvelut Oy	300 000,00	300 000,00

4.6.2 Vaihtuvat vastaavat**VAIHTUVAT VASTAAVAT**

	KONSERNI		KUNTAYHTYMÄ	
	2013	2012	2013	2012
Saamiset				
Lyhytaikaiset saamiset tytäryhtiöltä				
Myyntisaamiset			57 149,24	62 480,44
Lyhytaikaiset saamiset muilta				
Myyntisaamiset	6 768 566,33	7 860 005,58	6 715 026,10	7 837 549,41
Muut saamiset	783 556,31	729 665,01	757 990,67	681 805,76
Siirtosaamiset	540 111,60	534 487,61	536 590,28	478 984,65
	<u>8 092 234,24</u>	<u>9 124 158,20</u>	<u>8 066 756,29</u>	<u>9 060 820,26</u>

Rahoitusarvopaperit

Elisa Communications A				
Markkina-arvo 31.12.	176 229,00	153 079,50	176 229,00	153 079,50
Kirjanpitoarvo 31.12.	0,00	0,00	0,00	0,00

Siirtosaamisiin sisältyvät olennaiset erät

	KONSERNI		KUNTAYHTYMÄ	
	2013	2012	2013	2012
Kela, työterveyshuollon korvaukset	321 140,00	311 600,00	320 000,00	310 000,00
Projektien avustussaatavat	0,00	57 107,42	0,00	57 107,42
Sairauspäiväraha ja työtaturmakorvaukset	62 089,49	62 107,46	62 089,49	62 107,46
Työttömyysvakuutusmaksu	87 593,06	0,00	87 593,06	0,00
Palkkatuki	14 695,34	12 563,02	14 695,34	12 563,02
Aran avustus rakentamiseen	0,00	53 051,00	0,00	0,00
Muut siirtosaatavat	54 593,71	38 058,71	52 212,39	37 206,75
	<u>540 111,60</u>	<u>534 487,61</u>	<u>536 590,28</u>	<u>478 984,65</u>

4.6.3 Taseen vastattavia koskevat liitetiedot

OMAN PÄÄOMAN ERITTELY

	KONSERNI		KUNTAYHTYMÄ	
	2013	2012	2013	2012
Peruspääoma 1.1	16 118 152,83	16 118 152,83	16 118 152,83	16 118 152,83
Peruspääoma 31.12.	16 118 152,83	16 118 152,83	16 118 152,83	16 118 152,83
Muut rahastot 1.1.	177 591,99	177 591,99	0,00	0,00
Muut rahastot 31.12.	177 591,99	177 591,99	0,00	0,00
Edellisten tilikausien ylijäämä / alijäämä 1.1.	-1 313 166,41	-519 780,42	-1 887 726,75	-919 427,19
Edellisten tilikausien ylijäämän / alijäämän muutos	-3 288 172,29	-793 385,99	-1 075 159,24	-968 299,56
Edellisten tilikausien ylijäämä / alijäämä 31.12	-4 601 338,70	-1 313 166,41	-2 962 885,99	-1 887 726,75
Tilikauden ylijäämä / alijäämä	-1 084 516,64	-3 288 172,29	-238 992,02	-1 075 159,24
Oma pääoma yhteensä	10 609 889,48	11 694 406,12	12 916 274,82	13 155 266,84

PERUSPÄÄOMAN JAKAUTUMINEN KUNTIEN KESKEN

	jäsenkunnan osuus peruspääomasta	%-osuus
Asikkala	81 641,74	0,506520
Askola	103 559,54	0,642503
Espoo	2 279 254,68	14,140917
Forssa	103 550,12	0,642444
Hanko	190 050,29	1,179107
Hattula	72 177,67	0,447804
Hausjärvi	62 914,04	0,390330
Heinola	140 393,32	0,871026
Hollola	76 583,74	0,475140
Humppila	27 386,11	0,169908
Hyvinkää	1 161 648,06	7,207079
Hämeenkoski	19 460,27	0,120735
Hämeenlinna	525 215,58	3,258535
Iitti	60 000,00	0,372251
Inkoo	23 275,21	0,144404
Janakkala	71 301,32	0,442367
Jokioinen	30 761,34	0,190849
Järvenpää	561 731,07	3,485083
Karkkila	320 123,72	1,986107
Kauniainen	123 494,47	0,766183
Kerava	612 295,77	3,798796
Kirkkonummi	417 705,27	2,591521
Kärkölä	64 637,01	0,401020
Lahti	664 460,44	4,122435
Lapinjärvi	155 796,15	0,966588
Lohja	1 189 087,73	7,377320
Loppi	75 617,76	0,469147
Loviisa	228 474,25	1,417496
Myrskylä	58 752,64	0,364512
Mäntsälä	367 992,51	2,283094
Nastola	87 184,16	0,540907
Nurmijärvi	543 304,37	3,370761
Orimattila	708 760,42	4,397281
Padasjoki	35 143,82	0,218039
Pornainen	89 569,87	0,555708
Porvoo	895 804,66	5,557738
Pukkila	62 069,88	0,385093
Raasepori	257 812,70	1,599518
Riihimäki	151 392,16	0,939265
Sipoo	128 214,86	0,795469
Siuntio	53 321,52	0,330817
Sysmä	71 742,57	0,445104
Tammela	54 725,58	0,339528
Tuusula	562 020,25	3,486878
Vantaa	1 967 579,03	12,207224
Vihti	566 044,66	3,511846
Ypäjä	14 120,50	0,087606
	16 118 152,83	100,00

4 Tilinpäätöksen liitetiedot

VIERAS PÄÄOMA

Velat tytäryhtiöille	KUNTAYHTYMÄ	
	2013	2012
Ostovelat	12 547,51	31 677,14
Muut velat	2 712 405,81	2 358 567,91
	<u>2 724 953,32</u>	<u>2 390 245,05</u>

Myöhemmin kuin viiden vuoden kuluttua erääntyvä pitkäaikainen vieras pääoma

	KONSERNI		KUNTAYHTYMÄ	
	2013	2012	2013	2012
Yli viiden vuoden kuluttua erääntyvät pitkäaikaiset velat	34 606 473,54	32 973 255,33	0,00	288 614,13

Siirtovelkoihin sisältyvät olennaiset erät

	KONSERNI		KUNTAYHTYMÄ	
	2013	2012	2013	2012
Lomapalkkajaksotusvelka	5 180 436,63	4 991 838,94	5 126 421,90	4 923 941,26
Eläkevakuutusmaksuvelka	1 806 436,71	1 796 006,79	1 792 941,42	1 775 341,24
Sosiaalivakuutusmaksuvelka	349 427,97	318 802,90	346 711,75	315 630,02
Lainojen korkojaksotus	130 580,18	163 933,69	0,00	9 739,64
Etätulkkiprojektin jaksotukset	8 780,14	8 780,14	8 780,14	8 780,14
Sijaistyövoimapalvelujen jaksotus	42 038,71	112 638,75	42 038,71	112 638,75
Siirtyneiden henkilöiden lomapalkkavelka	104 603,57	603 423,21	104 603,57	603 423,21
Sairaanhoitopiirien palvelut	319 400,00	196 550,00	319 400,00	196 550,00
Jaksotyön jaksotus	157 962,30	0,00	157 962,30	0,00
Muut siirtovelat	11 601,31	14 847,71	9 515,46	8 694,85
	<u>8 111 267,52</u>	<u>8 206 822,13</u>	<u>7 908 375,25</u>	<u>7 954 739,11</u>

4.7 Vakuuksia ja vastuusitoumuksia koskevat liitetiedot

	KONSERNI		KUNTAYHTYMÄ	
	2013	2012	2013	2012
4.7.1 Leasingvastuiden yhteismäärä (arvonlisäveroineen)				
Seuraavalla tilikaudella maksettavat	177 107,18	138 602,78	177 107,18	138 602,78
Myöhemmin maksettavat	280 900,90	189 586,41	280 900,90	189 586,41
Yhteensä	458 008,08	328 189,19	458 008,08	328 189,19

Myöhemminä tilikausina maksettavien leasingvastuiden määrä kasvoi yhteensä 128 186,41 euroa kahden leasingrahoituksella rahoitetun kuntayhtymän palvelutoimintaan hankitun ajoneuvon myötä.

4.7.2 Sekkitililimiitti

Tilikauden lopussa käyttämätön limiitti	5 500 000,00	5 500 000,00	5 500 000,00	5 500 000,00
---	--------------	--------------	--------------	--------------

4.7.3 Vastuusitoumukset

Takaukset samaan konserniin kuuluvien yhteisöjen puolesta

Alkuperäinen pääoma			7 420 090,04	7 420 090,04
Jäljellä oleva pääoma			5 623 538,48	5 871 621,71

Takaukset muiden puolesta

Alkuperäinen pääoma	3 940 000,00	4 240 000,00	3 940 000,00	4 240 000,00
Jäljellä oleva pääoma	3 278 750,00	3 620 772,00	3 278 750,00	3 620 772,00

4.7.4 Muut taloudelliset vastuut

Sopimusvastuut

Vuokravastuu, voimassa 31.12.2060 asti	270 203,00	275 952,00		
--	------------	------------	--	--

Muut taloudelliset vastuut

Korkojohdannaissopimukset

Nimellisarvo	10 029 857	10 604 331		
Käypä arvo	-1 058 982	-1 427 210		

Arvonlisäveron palautusvastuu	6 430 404,36	6 548 053,40		
-------------------------------	--------------	--------------	--	--

Ara-avustusten palautusvastuu	15 870 877,00	13 382 826,00		
-------------------------------	---------------	---------------	--	--

Johdannaissopimukset

Johdannaissopimukset koostuvat koronavaihtosopimuksista, jotka on tehty suojaamistarkoituksessa korkokulujen vaihtelun pienentämiseksi. Sopimuksia on eri maturiteeteille ja pisin sopimus on voimassa 7.11.2022 saakka.

Arvonlisäveron palautusvastuu

Kiinteistön mahdollisen myynnin tai käyttötarkoituksen muuttumisen yhteydessä saattaa olla velvollisuus maksaa valtiolle 1.1.2005 alkaen valmistuneista kiinteistöjen rakentamis- ja perusparannuskustannuksista kirjatut arvonlisäveron vähennykset ja palautukset. Arvonlisäveron palautusvastuu perustuu arvonlisäverolain 11 lukuun. Tällä hetkellä ei näytä todennäköiseltä, että palautusvastuu realisoituisi.

Ara-avustusten palautusvastuu

Valtion asuntorahastolta on saatu avustusta vuosina 2006-2013 erityisryhmien vuokra-asuntojen rakentamiseen. Avustuksiin liittyy 20 vuoden erityiskäyttörajoitus. Tällä hetkellä ei näytä todennäköiseltä, että palautusvastuu realisoituisi.

4.8 Henkilöstöä ja tilintarkastuspalkkioita koskevat liitetiedot

4.8.1 Henkilöstön lukumäärä 31.12.2013

	KONSERNI		KUNTAYHTYMÄ	
	2013	2012	2013	2012
KEHITYSVAMMAISTEN ERITYISHUOLTO				
Asumispalvelut	945	993	945	993
Työtoimintapalvelut	227	265	227	265
Eryityispalvelut	147	162	147	162
	<u>1319</u>	<u>1420</u>	<u>1319</u>	<u>1420</u>
PROJEKTIT	0	2	0	2
KUNTAYHTYMÄHALLINTO	45	50	45	50
TYTÄRYHTIÖIDEN HENKILÖSTÖ	6	10	0	0
	<u>1370</u>	<u>1482</u>	<u>1364</u>	<u>1472</u>

4.8.2 Henkilöstökulut

	KONSERNI		KUNTAYHTYMÄ	
	2013	2012	2013	2012
Palkat ja palkkiot	42 546 404,70	45 915 923,87	42 130 121,01	45 368 861,59
Henkilösivukulut				
Eläkekulut	10 388 280,82	10 257 441,02	10 315 774,13	10 166 890,93
Muut henkilösivukulut	2 881 517,49	2 853 729,49	2 867 847,78	2 835 063,58
	<u>55 816 203,01</u>	<u>59 027 094,38</u>	<u>55 313 742,92</u>	<u>58 370 816,10</u>

4.8.3 Tilintarkastajan palkkiot

	KONSERNI		KUNTAYHTYMÄ	
	2013	2012	2013	2012
KPMG Julkishallinnon Palvelut Oy				
Tilintarkastuspalkkiot	18 110,00	17 581,42	11 000,00	10 212,92
Muut tilintarkastajalle kuuluvat tehtävät	1 010,00	2 847,00	1 010,00	1 200,00
Muut palkkiot	0,00	2 037,08	0,00	2 037,08
	<u>19 120,00</u>	<u>22 465,50</u>	<u>12 010,00</u>	<u>13 450,00</u>

5 Luettelot ja selvitykset

5.1 Kirjanpitokirjat

päiväkirja, atk-tulosteina
 pääkirja, atk-tulosteina
 tuloslaskelma, atk-tulosteina
 tase, atk-tulosteina
 ostoreskontra, sähköisenä / atk-tulosteina
 myyntireskontra, atk-tulosteina
 tasekirja ja tase-erittelyt, sidottuna kirjana

5.2 Tositelajit

1	pankkitositteet
2	kassatositteet
9	palkat
20	ostoreskontran maksutositteet
21	ostolaskut
24	ostolaskut, sähköinen ostolaskujärjestelmä
30	myyntireskontran suoritustositteet
31	myyntilaskut, työtoiminta
33	myyntilaskut, vuokrat
34	myyntilaskut, asiantuntijapalvelut
35	myyntilaskut, kunta
36	myyntilaskut, ylläpito
80	suoritteet
90	muistiotositteet
91	hyvityslaskujen autom.kohdistaminen
92	myynnin korkolaskut
93	luottotappiot
94	laskennalliset kirjaukset
95	vyörytykset
96	kirjanpidon tulos
97	kirjanpidon tulos, laskennallinen
98	sisäisen laskennan tulos
99	sisäisen laskennan tulos, laskennallinen

5.3 Selvitys kirjanpidon säilytyksestä

Päivä- ja pääkirjat sekä tuloslaskelmat ja taseet säilytetään arkistossa paperitulosteina. Tositteet säilytetään arkistossa tositelajeittain. Sähköisen ostolaskujärjestelmän laskut säilytetään sähköisessä muodossa.

6 Toimintakertomuksen ja tilinpäätöksen allekirjoitus

Mäntsälä 27.2.2014

Martti Syväniemi
yhtymähallituksen puheenjohtaja

Katrina Harjuhahto-Madetoja
toimitusjohtaja

Arto Lindberg
yhtymähallituksen varapuheenjohtaja

Tiina Järvinen
yhtymähallituksen jäsen

Pirjo Kotiranta
yhtymähallituksen jäsen

Matti Mäntylä
yhtymähallituksen jäsen

Charlotte Nummenranta
yhtymähallituksen jäsen

Timo Palenius
yhtymähallituksen jäsen

Veijo Peltola
yhtymähallituksen jäsen

Hilkka Pokki
yhtymähallituksen jäsen

Risto Salovaara
yhtymähallituksen jäsen

Eeva Sovasto
yhtymähallituksen jäsen

Airi Suuronen
yhtymähallituksen jäsen

Annika Warras-Stjernvall
yhtymähallituksen jäsen

7 Tilinpäätösmerkintä

Suoritetusta tilintarkastuksesta on tänään annettu kertomus.

Mäntsälä ____ / ____ 2014

KPMG Julkishallinnon Palvelut Oy

Kaija Pakkanen, KHT, JHTT



www.ETEVA.fi

Eteva kuntayhtymä
PL 43 (Karhukuja 1)
04601 MÄNTSÄLÄ

p. 020 692 100

info@eteva.fi
etunimi.sukunimi@eteva.fi